



T.C. Ölçme, Seçme ve Yerleştirme Merkezi

**YÜKSEKÖĞRETİM KURUMLARI SINAVI
ALAN YETERLİLİK TESTLERİ
(2026-AYT)**

21 HAZİRAN 2026 PAZAR

Bu testlerin her hakkı saklıdır. Hangi amaçla olursa olsun, testlerin tamamının veya bir kısmının Merkezimizin yazılı izni olmadan kopya edilmesi, fotoğrafının çekilmesi, herhangi bir yolla çoğaltılması, yayımlanması ya da kullanılması yasaktır. Bu yasağa uymayanlar gerekli cezai sorumluluğu ve testlerin hazırlanmasındaki mali külfeti peşinen kabullenmiş sayılır.

DİKKAT!

Din Kültürü ve Ahlak Bilgisi dersini yasal olarak almak zorunda olan adaylar ve İmam Hatip Okulları öğrencileri/mezunları, Sosyal Bilimler-2 Testi'nin ilk 40 sorusunu cevaplamakla yükümlüdür. Bu adaylar, bu testin 41-46. sorularını cevaplamayacaklardır. Bu adaylar, bu testin 41-46. sorularında işaretleme yapmış olsalar bile bu cevapları değerlendirmeye alınmayacaktır.

Din Kültürü ve Ahlak Bilgisi dersini yasal olarak almak zorunda olmayan veya farklı müfredat ile alan adaylar, Sosyal Bilimler-2 Testi'nin 35-40. sorularını cevaplamadan 41-46. sorularını cevaplayacaklardır. Bu adaylar, bu testin 35-40. sorularında işaretleme yapmış olsalar bile bu cevapları değerlendirmeye alınmayacaktır.

AÇIKLAMA

1. Bu kitapçıkta toplam **166 soru** bulunmaktadır.
Türk Dili ve Edebiyatı-Sosyal Bilimler-1 Testi: 40 soru
Sosyal Bilimler-2 Testi: 46 soru
Matematik Testi: 40 soru
Fen Bilimleri Testi: 40 soru
2. Bu sınav için verilen cevaplama süresi **180 dakikadır (3 saat)**.
3. Bu sınav puanlanırken her testteki doğru cevaplarınızın sayısından yanlış cevaplarınızın sayısının dörtte biri çıkarılacak ve kalan sayı o bölümlle ilgili ham puanınız olacaktır.
4. Kitapçığın sayfalarındaki boş yerleri müsvedde için kullanabilirsiniz.
5. Cevaplamaya istediğiniz sorudan başlayabilirsiniz. Bir soru ile ilgili cevabınızı, cevap kâğıdında o soru için ayrılmış olan yere işaretlemeyi unutmayınız.
6. Bu kitapçıkta yer alan her sorunun sadece bir doğru cevabı vardır. Cevap kâğıdında bir soru için birden çok cevap yeri işaretlenmişse o soru yanlış cevaplanmış sayılacaktır. İşaretlediğiniz bir cevabı değiştirmek istediğinizde silme işlemi çok iyi yapmanız gerektiğini unutmayınız.
7. Sınavda uyulacak kurallar bu kitapçığın arka kapağında belirtilmiştir.

1. Bu testte sırasıyla Türk Dili ve Edebiyatı (1-24), Tarih-1 (25-34), Coğrafya-1 (35-40) alanlarına ait toplam 40 soru vardır.
2. Cevaplarınızı, cevap kâğıdının Türk Dili ve Edebiyatı-Sosyal Bilimler-1 Testi için ayrılan kısmına işaretleyiniz.

1. İnsan, sürekli olarak bir dengeye ulaşma çabası içindedir. Ancak ulaşılan denge durumu fazla uzun sürerse yeni bir dengesizliğe dönüşebilir. Örneğin yetişkinliğe ulaşmış olan evlatlarını hâlâ çocuk olarak gören anne babaların yaşadığı tam olarak böyle bir durumdur. İşte bu müzeleşme hâli eninde sonunda yerini şu veya bu şekilde yeni bir hareketliliğe bırakmak zorundadır.

Bu parçada altı çizili sözle anlatılmak istenen aşağıdakilerden hangisidir?

- A) Alışkanlıkları, ihtiyaçlar çerçevesinde yenileme eğilimi
- B) Alışlageleni, geçerliliğini yitirmiş olsa da koruma isteği
- C) Yeni gelişmeleri, geleneksel değerlerle birleştirme ihtiyacı
- D) Düzeni, toplumsal kurallara bağlı kalarak sürdürme gayreti
- E) Kültürel değerleri yeni kuşaklara, olduğu gibi aktarma ısrarı

2. (I) Virginia Woolf, yazmayı başkalarına ulaşan bir elin tutuşturduğu kıvılcım olarak tanımlar. (II) Yazmak ve yaşamak üzerine kaleme aldığı denemelerinde kendine özgü, ironik üslubuyla yaşam adına güçlü bir çağrıda bulunur. (III) Ona göre yazar, kendini hayata maruz bırakmalı; belirsizliğin içinden geçerek yaşama cesaretle yaklaşmalıdır. (IV) Woolf'un derin düşüncelerini merkeze alan denemeleri, yazarlığın güvenli bir sığınak değil tecrübeyle, riskle ve hayatla örülmüş bir yolculuk olduğunu telkin eder. (V) Okuru hem iç dünyanın karanlık odalarına hem dış dünyanın karmaşasına davet ederek yazmak isteyen herkes için cesur bir yüzleşme olanağı sunar.

Bu parçada numaralanmış cümlelerde Virginia Woolf ile ilgili aşağıdakilerin hangisi söylenemez?

- A) I. cümlede yazma eylemine bakışını ortaya koyan bir benzetmeye yer verilmiştir.
- B) II. cümlede yazılarında karşılaşılan bir anlatım özelliğinden söz edilmiştir.
- C) III. cümlede yazarlık ile ilgili vermiş olduğu birtakım tavsiyeler belirtilmiştir.
- D) IV. cümlede yazma isteğini artıran kaynaklarla ilgili görüşlerine değinilmiştir.
- E) V. cümlede kimi yazma heveslilerinde oluşturabileceği etki dile getirilmiştir.

3. *Harry Potter* kitap dizisi temelde üç karakterin ortaklaşan mücadelesi üzerine kuruludur. Harry, kötülükleri alt edecek ana karakterdir. Diğer iki karakter ise mücadeleye onunla yakın arkadaşlıkları dolayısıyla dâhil olur. Özellikle Hermione'nin gösterdiği çaba ve sahip olduğu üstün zekâ, onu zaman zaman Harry'den daha öne çıkarır. Bu öne çıkış bazı okurlara "Harry'den daha nitelikli biri, neden mücadelenin merkezine yerleştirilmemiştir?" eleştirisini yaptırır. Yazarın eleştirilere cevabı manidardır: "Harry'yi merkeze almalıydım çünkü o, başarıları kadar tereddütleri, hataları ve zaafı olan biriydi. Topluluğa sunum yapacak bir ofis çalışanı gibi, benim veya sizin gibi."

Bu parçaya göre yazarın ana karakter seçimindeki temel gerekçesi aşağıdakilerden hangisidir?

- A) İdealize edilmiş bir karakterin olay örgüsüne yeteri kadar malzeme sunmayacağını öngörmesi
- B) Harry'yi olabildiğince insani özelliklerle donatarak okurun kişisel mücadelesini yansıtacağını düşünmesi
- C) Harry'nin çok yönlü bir kişiliğe sahip olmasının kitabı büyük kitlelere ulaştıracağına inanması
- D) Hermione'nin daha fazla benimseceğini bildiği hâlde aykırı bir karakteri okura benimsetmek istemesi
- E) Olumsuz özellikleri olan bir karakteri kaleminin kuvvetine güvenerek okura sevdirmeye çalışması

4. Eski zamanlarda ormanda iki yılan yaşamış. Bunlardan birinin kırk başıyla bir kuyruğu, diğerinin ise kırk kuyruğuyla bir başı varmış. Günün birinde ormanda bir afet meydana gelmiş. Herkes korkuyla kaçışmaya başlamış. Kırk kuyruklu, bir başlı yılan aceleyle koşarken kırk başlı, bir kuyruklu yılanı rastlamış. Afetten kaçan, diğerine:
— Ey dost, sen niye böyle yerinde duruyorsun? Yürü, kaçıp canımızı kurtaralım, demiş.
Kırk başlı, bir kuyruklu yılan:
— Bana kalsa çoktan kaçacağım ama şu başlarımın bir türlü anlaştığı yok. Her biri beni ısrarla başka bir yöne çekmeye çalışıyor. O yüzden olduğum yerden kımıldayamıyorum, demiş ve oracıkta kalakalmış.

Bu parçada asıl anlatılmak istenen aşağıdakilerden hangisidir?

- A) Dostlarının uyarılarına kulak asmayan kişiler, büyük zarara uğrar.
- B) Sorgulayarak alınan kararlar peşin kabullere göre daha isabetli sonuçlar verir.
- C) Zor zamanlarda sakin kalmak, pek çok kişinin hayatını kurtarır.
- D) Risk almayı seven kişiler, karşılaştıkları sorunlara süratle çözüm üretir.
- E) Herkesin kendi düşüncesini dayattığı bir durumda kargaşa ortaya çıkar.

5. Aşırı düşünme; kişinin bir olayı, kararı veya duyguyu gereğinden fazla çözümlemesi ve bu çözümlemenin bir türlü nihayete ermemesi, eyleme dönüşmemesiyle açıklanır. Böyle bir durumda sürekli yeni senaryolar üretilir, olasılıklar hesaplanır ve çıkarımlar yapılır. Ancak çoğu kez bu süreç, düşünmeyi üretkenlikten çıkarır ve bir kısır döngü oluşturur. İnsan, kontrolü kaybetme korkusuyla düşünmeye sığınır fakat düşünme artık bir çözüm değil dizginlenemeyen bir kaos alanıdır. Kimileri için önemli sorunlardan biri olan aşırı düşünme, yalnızca analiz etmek değil oluruna bırakmak ve denge kurmak için de tasarlanan zihni, tahmin edilemeyecek düzeyde yorarak kaygıya yol açar.

Bu parçaya göre aşırı düşünmeyle ilgili aşağıdakilerin hangisi söylenemez?

- A) Düşünmeyi faydalı bir süreç olmaktan uzaklaştırdığı
- B) Zihinsel faaliyetleri yönetmeyi olumsuz etkilediği
- C) İnsanın harekete geçmesinin önüne geçtiği
- D) Kişiyi belirsizlik karşısında sabırsız kıldığı
- E) Bireyde ruhsal bir gerilime sebep olduğu

6. Picasso'nun resmin başkenti olarak gördüğü Paris'te kalması gerektiği konusunda hiç kuşkusu yoktu. Paris'e birçok açıdan ihtiyaç duyuyordu. Oradan örnek aldığı ressamlarla birlikte çalışmaya, kentteki modernlik duygusuna ve Avrupa ölçeğine gereksinimi vardı. Biliyordu ki ana vatani İspanya'da bir ressam olarak orta sınıflarla iş yapacaktı, bu da kısıtlayıcı bir taşralılık demek olacaktı. Paris'in ilerlemeyi temsil ettiğine, bu ilerlemeye kendisinin de katkıda bulunacağına emindi.

Bu parçaya göre aşağıdakilerin hangisi Picasso'nun Paris'te bulunma sebeplerinden biri değildir?

- A) Kendisine ilham kaynağı olacak meslektaşlarına yakın olmak istemesi
- B) Şehrin o dönemde resim hareketlerinin merkezinde yer alıyor olması
- C) Avrupa çapında tanınırlık kazanma şansının bu şehirde bulunması
- D) Ülkesinde resim sanatının ekonomik ve kültürel değerinin sınırlı kalması
- E) Şehirdeki mevcut sanatsal atmosferi etkileyebileceği inancını taşıması

7. Divan şiirinde sevgili, çoğu zaman vefasız, eziyet eden bir varlık olarak tasvir edilir.

Aşağıdaki beyitlerden hangisi bu açıklamaya uygun bir örnek değildir?

- A) Beni cândan usandurdu cefâdan yâr usanmaz mı
Felekler yandı âhumdan murâdum şem'i yanmaz mı
- B) Merhamet kılmazdı kat'â gûş idüp feryâdımı
Âşıkân efgân iderken in fi'âl eylerdi yâr
- C) Cevrüne senün benüm sabr itdüğüm
Söylenür dillerde olmışdur kısâs
- D) Cihânda derd ü belânı çeker gider Bâkî
Ölürse dünyede senden ferâgati yokdur
- E) Hüsnünün bâğına bakdum revza-i cennet bigi
Ucdan uca nergis ü reyhân u nesrîndür kamu

8. Cennet çemenlerinde saçılmış beneşe mi
Ya lâle vü gül üzre siyeh dâne behlerin

Bu beyitte aşağıdaki edebî sanatlardan hangisi yoktur?

- A) Tenasüp
- B) Teşbih
- C) Mübalağa
- D) Hüsnütalil
- E) Tecahülüarif

9. • Kelime hâlinde redif kullanılmıştır.
• Telmih sanatı yapılmıştır.
• Ayrılık teması işlenmiştir.

Bu özelliklerin tamamının yer aldığı dörtlük aşağıdakilerden hangisidir?

- A) Düşüp gam-ı hcre berbad olanda
Bülbül gibi işim feryad olanda
Bir çeşm-i Şirin'e Ferhad olanda
Figân ü ahıma dağlar dayanmaz
- B) Dadaloğlu der ki gördüm düşümde
Yiğide at verirler on beş yaşında
Alışkın piştovla dağlar başında
Azrail'den başkasına aman mı
- C) Dalmışam şol bahre kim pâyânı yok
Batmışam şol gence kim hüsrânı yok
Bulmuşam şol bedri kim noxsânı yok
Girmişem ol şehre kim virânı yok
- D) Ey dil iflah olmam ben bu yaradan
Hasretle dağlandım aşk ateşine
Genç ömrümde verdi bana Yaradan
Bir dahi vermesin kullar başına
- E) Seni Bağ-ı İrem'den mi kaçırmış
Melek misin âsumandan mı geliş
Gittikçe şevketin şanın yücelmiş
Bilmem taht-ı Süleyman'dan mı geliş

10. Aşağıdaki dörtlüklerin hangisi yay ayraç () içinde verilen anlamı karşılamaz?

- A) Mecliste arif ol kelamı dinle
El iki söylerse sen birin söyle
Elinden geldikçe sen eylik eyle
Hatıra dokunup yıkıcı olma (Nasihat verme)
- B) Yürü bre yalan dünya
Sana konan göçer bir gün
İnsan bir ekin misali
Seni eken biçer bir gün (Hayatı geçici görme)
- C) Eskiler söyledi vermedin kıymet
Kalmadı bereket, kesildi rahmet
Yeryüzünden kalktı yoktur muhabbet
İtibar kalmadı okuryazara (Devirden yakınma)
- D) Ağaç yeşert garip kuşa dal göster
Ana gibi sar bağrına kol göster
Ayıp görme bir ışık saç yol göster
Güneş gibi, toprak gibi, su gibi (Şefkatli olma)
- E) Mecnun gibi yaslanacak dağım yok
Bülbül gibi şakıyacak bağım yok
Tuzağım yok, kurulacak ağım yok
Kaçma maral kaçma, avcı değilim (Umutunu yitirme)

11. İslam uygarlığı çevresinde gelişen Türk edebiyatının ilk ürünlerinden birini mesnevi nazım şekliyle yazmıştır. Eserini sunduğu devlet büyüğü, verdiği değeri göstermek üzere onu saray işlerinde kritik öneme sahip bir görev olan başmâbeynciliğe atamıştır.

Bu parçada söz edilen şair aşağıdakilerden hangisidir?

- A) Kaşgarlı Mahmut B) Edip Ahmet Yükneki
C) Ahmet Yesevi D) Yunus Emre
E) Yusuf Has Hacıp

12. Hz. Muhammed, Miraç sırasında kendinden önceki peygamberleri gördü ancak içlerinden birini tanıyamadı. Cebrail'e onun kim olduğunu sordu. Cebrail "Bu kişi peygamber değildir. Sizden üç yüz yıl sonra yeryüzüne inecek ve dininizi Türkistan'da yayacak olan insandır." dedi. Hz. Muhammed, bu cevaba pek sevindi. Hatta Miraç'tan sonra bu kutsal kişi için dua etmeye başladı. Aradan yıllar geçti ve Kaşgar hükümdarının bir oğlu oldu. Bu oğlan dünyaya geldiği gün her taraftan sular çıktı, kış mevsimi olmasına rağmen güller açtı. Bu çocuğun büyüdüğünde Müslüman olacağını anlayan kâhinler onun ortadan kaldırılmasını önerdiler. Annesi, kâhinlerin yalan söylediklerini ileri sürerek oğlunu kurtardı.

Bu parçada bir bölümü özetlenen destan aşağıdakilerin hangisidir?

- A) *Manas* B) *Danişmend Gazi*
C) *Battal Gazi* D) *Satuk Buğra Han*
E) *Köroğlu*

13. I. Onlara mesel, size sağlık; onlar yedi, içti, dünyadan göçtü; siz de yiyin, için, dünyada safa sürün.

II. — Baba, ben ava gitmek istiyorum. Bana izin verir misin?
— Evet oğlum, izin veririm. Yanına da birkaç kişi al, sana yardımcı olsun.
Oğlan yanına adamlarını alıp dağa çıkar. Orada küçük bir kulübe görür ve der ki
— Efendiler, siz kalın. Ben kulübeye gidip bir bakayım.

III. Zaman zaman içinde, zaman kalbur içinde; hamamcının taşı yok, yularının burası yok. Hikâyesidir bunun adı, söylemeye çıkar tadı. Yollar saçak pürçek; kimi yalan, kimi gerçek.

İçerik özellikleri dikkate alındığında bu parçaların sırasıyla aşağıdaki masal bölümlerinin hangilerinden alındığı söylenebilir?

- A) Dilek - Dügüm - Döşeme
B) Döşeme - Dilek - Dügüm
C) Dügüm - Dilek - Döşeme
D) Dilek - Döşeme - Dügüm
E) Döşeme - Dügüm - Dilek

14. Divan şiirinde ses yerine anlamı, düşünceyi önceleyen ----; anlamın ön plana çıktığı fakat kapalı, karmaşık ve yeni mazmunlarla yüklü, sanatlı bir üsluba dayanan ---- ile konuşma diline ait deyişlerle yüklü, külfetsiz, açık bir anlatıma yaslanan ---- tarz ve akımlarının birçok örneğine rastlamak mümkündür.

Bu parçada boş bırakılan yerlere aşağıdakilerin hangisi sırasıyla getirilmelidir?

- A) mahallîleşme - hikemî - sebkihindi
B) hikemî - sebkihindi - mahallîleşme
C) hikemî - mahallîleşme - sebkihindi
D) sebkihindi - hikemî - mahallîleşme
E) mahallîleşme - sebkihindi - hikemî

15. Divan edebiyatı nazım türü murabba; dörder dizeli, 3-7 bentten oluşur ve kafiye düzeni "aaaa bbba..." şeklindedir.

Bu cümlede yer alan bilgi yanlış aşağıdaki değişikliklerin hangisiyle düzeltilir?

- A) "Divan" yerine "tasavvuf" kullanılarak
B) "Murabba" yerine "terkibibent" getirilerek
C) "Türü" yerine "biçimi" denilerek
D) "3-7" yerine "2-3" yazılarak
E) "bbba" yerine "bbbb" tercih edilerek

16. Bu fakir, şu ana dek yüz kadar mevlit kitabı gördü. Her birini de dikkatle gözden geçirdi. Hiçbirinde bu etkiyi ve şevki görmedi. Üstelik diğerleri onun kadar makbul tutulup meşhur olmadı. Eser, Türk kültüründe önemli yer tutan mevlit geleneğinin doğmasını sağladı. Eserin bir benzerini merhum Hamdi Çelebi kaleme aldı.

Bu parçada söz edilen eser aşağıdakilerin hangisidir?

- A) *Hayrabad* B) *Risaletü'n-Nushiyye*
C) *Vesiletü'n-Necat* D) *Siham-ı Kaza*
E) *Hayriyye*

17. Ulu ataları Şiraz'dan, kendileri Türkistan'dandır. Bazı kaynaklar onu Şeyh Hacı Bayram'ın halifesi, bazıları ise dostlarından sayar. Tasavvuf terminolojisinde mumun, güzelin neye işaret ettiğini; zülûf, yanak ve benin neden ibaret olduğunu Farsçadan tercüme ettiği *Gülşen-i Raz* adlı eserinde açıklamıştır.

İçerik özellikleri dikkate alındığında bu parçanın aşağıdaki türlerin hangisinden alındığı söylenebilir?

- A) Seyahatname B) Sefaretname
C) İlydiye D) Tezkire
E) Gazavatname

18. Türk romanının birçok kez işlenen temalarından biri Doğu-Batı çatışmasıdır. Bu çatışma daha çok kahramanların davranışları üzerinden somutlaştırılır. Türk edebiyatında bu temayı işleyen romanların birinde mesaj, iki farklı tipin karşılaştırılmasıyla verilmiştir. Bu tiplerden biri durumunu giderek düzelteren, başarıya ulaşan mutlu bir aile adamı olurken diğeri "gençlikte yaşamaya bakmak" ilkesini benimsemiştir. Sonunda beş parasız kalan ----, güç bela bir memurluk bulularak İstanbul'dan ayrılmıştır. Diğer romanda ise Batılılaşma sorunu bu kez birbirine karşıt iki aile içerisindeki mizahi zenginlikle verilir. Gözü parada olan ----, ölmesini beklediği zengin Kasım Efendi'nin oğlu Mahir ile kız kardeşini evlendirmek için birtakım oyunlar oynar. Ancak hesapları boşa çıkar.

Bu parçada boş bırakılan yerlere aşağıdakilerden hangisi sırasıyla getirilmelidir?

- A) Felatun - Rakım B) Bihruz - Şöhret
C) Felatun - Meftun D) Şöhret - Rakım
E) Bihruz - Meftun

19. Yeni bir söyleyişi müjdeleyen "Hasta Çocuk" manzumesi, konu bakımından özgün değildi ama hayattan ilham alınarak yazılmıştı. Nitekim eser, bir gece oğlu Halûk'un aniden rahatsızlanmasıyla şairin yaşadığı buhranlı vakitlerin bir ürünüydü.

Bu parçada söz edilen şair aşağıdakilerin hangisidir?

- A) Cenap Şahabettin
B) Tevfik Fikret
C) Mehmet Akif Ersoy
D) Rezaizade Mahmut Ekrem
E) Abdülhak Hamit Tarhan

20. Romanın baş kişisi, iyi yetişmiş ve kültürlü fakat henüz cemiyet içinde bu kimliğiyle yer alamadığından yadırganan bir şahsiyettir. Roman, Nermin'le evlenme hazırlığını arkadaşına bildiren Refik Cemal'in cümleleriyle başlar. Eserde kadının eğitimi, toplumdaki yeri ve kendi verdiği kararların sonucuna katlanması gibi çeşitli meseleler üzerinde durulur.

Bu parçada söz edilen eser aşağıdakilerin hangisidir?

- A) *Seviye Talip* B) *Handan*
C) *Ateşten Gömlek* D) *Sinekli Bakkal*
E) *Yeni Turan*

21. (I) Cumhuriyet'ten sonra bir kısım şair, şiirde her türlü ideolojik sapmanın dışında kalıp saf şiir yazmaya yönelir. (II) Yahya Kemal ve Ahmet Haşim'den ciddi anlamda etkilenen sanatçılar, Valery'nin şiirde dili her şeyin üstünde tutan görüşünden ve divan şiirinin biçimci yapısından hayli etkilenirler. (III) Sanatın bir içerik ve ileti sorunu olduğunu savunan bu anlayışa mensup şairler şiiri etik sınırları gözeterek kaleme almak isterler. (IV) Kendilerine özgü bir imge düzeni oluşturma gayretinde olan bu şairler her türlü mektepleşme eğiliminin dışında kalmayı tercih ederler. (V) Şiiri, soylu bir sanat olarak kabul eder, bireysel duygulardan hareketle evrensel insan tecrübesini dile getirirler.

Bu parçada numaralanmış cümlelerin hangisinde saf şiir anlayışıyla ilgili bilgi yanlıştır?

- A) I B) II C) III D) IV E) V

22. Gazete ve dergi çevresinde gelişen, bir sorunu, gerçeği, olayı veya durumu belirlemek ve açığa çıkarmak üzere yazılan ----; araştırmaya, soruşturmaya, gezip görmeye dayalı, öğretici bir türdür. Bu tür metinlerde ele alınan kişi, eşya veya yer için önceden bilgi, belge, görsel malzeme toplanır ve farklı kişilerin görüşleri alınır. Yazar kendi gözlem ve izlenimlerine de yer verir. Türk edebiyatında ----, bu türün önemli örneklerini vermiştir.

Bu parçada boş bırakılan yerlere aşağıdakilerden hangisi sırasıyla getirilmelidir?

- A) mülakat - Ruşen Eşref Ünaydın
B) röportaj - Nurullah Ataç
C) mülakat - Yaşar Kemal
D) söyleşi - Nurullah Ataç
E) röportaj - Yaşar Kemal

23. Tiyatrolarında toplumun içinde bulunduğu hızlı değişimin değer karmaşasına yol açtığını ve kuşaklar arasında aşılması güç kopmalar meydana getirdiğini anlatmıştır. *Eski Şarkı*'da Anadolu insanının Mustafa Kemal'e, onun bağımsız ve uygar Türkiye idealine inanmışlığını ele alır. Bu oyunda dokunaklı bir üslupla işlenen değerler karmaşası, *Balıkesir Muhasebecisi*'nde kuşaklar arası çatışmaya evrilir.

Bu parçada söz edilen yazar aşağıdakilerin hangisidir?

- A) Ahmet Kutsi Tecer B) Necati Cumalı
C) Reşat Nuri Güntekin D) Cevat Fehmi Başkut
E) Musahipzade Celal

24. Sanatçı, ideal bir güzellik duygusu yaratmayı, herkes için geçerli olan değer ölçüleri ve düzen oluşturmayı amaçlamalıdır. Aynı şekilde insan doğasından ve gerçeklikten hareketle evrenselliğe ulaşmayı, karakterler yerine tipler oluşturmayı hedeflemeli, tiplerin davranışları üzerinden ahlaki kaygıların dile getirildiği eserlerde davranışlar aklın denetimine tabi tutulmalıdır. Fransız yazınından Molière'in eserlerinde bu anlayışın izlerini görmek mümkündür.

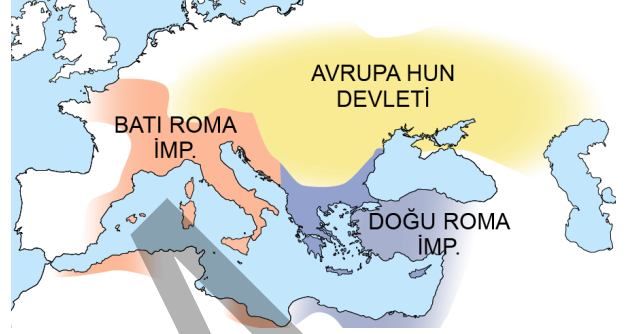
Bu parçada öne sürülen görüşlerin aşağıdaki edebî akımlardan hangisine ait olduğu söylenebilir?

- A) Klasisizm B) Natürizm C) Parnasizm
D) Empresyonizm E) Romantizm

25. İlk Çağ'da İran topraklarında kurulan ve çevre ülkeleri egemenliği altına alan Pers İmparatorluğu'nun oluşturduğu "satraplık" aşağıdakilerin hangisini ifade etmek için kullanılmıştır?

- A) İnanç anlayışını B) Eyalet sistemini
C) Danışma meclisini D) Yazılı kültürü
E) Hukuk kurallarını

26. Aşağıdaki haritada bazı devletlerin hâkimiyet alanları verilmiştir.



Bu haritadaki siyasi durumun aşağıdaki gelişmelerden hangisinin bir sonucu olarak ortaya çıktığı söylenebilir?

- A) Hunların batıya doğru ilerlemesiyle Kavimler Göçü'nün yaşanması
B) Tuna Bulgarlarının Boris Han döneminde Hristiyanlığı benimsemesi
C) Doğu Roma İmparatorluğu ile Kök Türklerin, Sasaniilere karşı ittifak kurması
D) Mete Han'ın Türk topluluklarını Hun hâkimiyeti altında toplaması
E) Türklerin Çinlilere üstünlük sağlayarak İpek Yolu'na hâkim olması

27. Hâc ibadetini yerine getiren Hz. Muhammed

"Ey insanlar! Sözlerimi dikkatle dinleyiniz. Çünkü bu seneden sonra bir daha sizinle tekrar burada buluşup buluşamayacağımı bilmiyorum... Size iki emanet bırakıyorum, onlara sarılıp uydukça yolunuzu hiç şaşırırmazsınız. O emanetler Allah'ın kitabı Kur'an-ı Kerim ve Peygamber'inin sünnetidir."

İfadelerini aşağıdakilerin hangisinde kullanmıştır?

- A) Medine Sözleşmesi'nde
B) Veda Hutbesi'nde
C) Medine'ye hicretinde
D) Mekke'nin fethinde
E) Hudeybiye Barışı'nda

28. Anadolu Selçuklu Devleti'nin son döneminde çıkan Babaîler İsyanı ile Osmanlı Devleti'nin kuruluş döneminde yaşanan Şeyh Bedrettin İsyanı birlikte değerlendirildiğinde aşağıdakilerden hangisi bu iki isyanın ortak niteliğini açıklayan bir ifade **değildir**?

- A) Dinî söylemler ön planda tutularak siyasi hedefler amaçlanmıştır.
- B) İsyanların çıkmasında sosyal ve ekonomik sorunlar etkili olmuştur.
- C) Merkezî otoritenin zayıfladığı dönemlerde ortaya çıkmışlardır.
- D) İhlanlıların Anadolu'da egemenlik kurması hedeflenmiştir.
- E) İsyanlarda Türkmenler de yer almıştır.

29. Osmanlı Beyliği'nin kuruluş dönemindeki fetihlerde Osman Gazi'nin yoldaşlarından Turgut Alp, Akça Koca, Samsa Çavuş gibi uc liderleri önemli rol oynamıştır. Öte yandan Bilecik ve Yarhisar Tekfurlarıyla iş birliği yapılmış, Harmankaya Tekfuru Köse Mihal de Osmanlılara katılmıştır. Karesioğulları topraklarının alınmasıyla Ece Yakup, Hacı İlbeyi ve Evrenos Bey gibi Karesi komutanları Osmanlı hizmetine girmiş ve denizdeki gaza faaliyetlerini Osmanlılar üstlenmiştir.

Osmanlı Beyliği ile ilgili bu bilgiler dikkate alındığında

- I. sınır boylarındaki alpler ve beylerle birlikte hareket edildiği,
- II. Doğu Roma İmparatorluğu'nun bazı yerel yöneticileriyle ittifaklar yapıldığı,
- III. Rumeli'ye geçiş için uygun şartların oluştuğu

çıkarımlarından hangileri yapılabilir?

- A) Yalnız I B) Yalnız II C) I ve II
- D) II ve III E) I, II ve III

30. Osmanlı Devleti, XVIII. yüzyılda büyük toprak kayıpları yaşamıştır. Bu dönemde çoğunluğu Müslüman olan bir bölge de elden çıkmış ve bu durum Osmanlı toplumunda üzüntü ve tepkiye neden olmuştur. Söz konusu bölgenin dinî bakımdan halifeye bağlılığı devam etmiştir. Öte yandan bölgenin kaybedilmesiyle Karadeniz kıyıları ve başkent İstanbul Rus tehdidine açık hâle gelmiştir.

Hakkında bilgiler verilen ve stratejik önemi bulunan bu bölge aşağıdakilerden hangisidir?

- A) Kırım B) Mısır
- C) Makedonya D) Kıbrıs
- E) Batı Trakya

31. Mustafa Kemal, Fuat Bulca'ya "Hükümet acz içinde bunu Harbiye Nazırı elem ve üzüntüyle itiraf etti. İstanbul'dan hiçbir yardım göreceğimizi zannetmiyorum. Enver de aynı kanaatte, evvela o gitmek istiyor. Takma adlarımız ve ünvanlarımız ile bunlara uygun mesleklerimizin listesi hazırlanıyor." demiştir.

Mustafa Kemal, bu sözleri aşağıdaki gelişmelerin hangisiyle ilgili olarak sarf etmiştir?

- A) İtalya'nın Trablusgarp'a asker çıkarması
- B) Selanik'in Bulgarlar tarafından işgal edilmesi
- C) On İki Ada'nın Yunanistan'a verilmesi
- D) İngiliz birliklerinin Çanakkale Cephesi'ne gelmesi
- E) Rusya'ya karşı Sarıkamış Harekâtı'nın düzenlenmesi

32. 23 Temmuz-7 Ağustos 1919 tarihleri arasında toplanan Erzurum Kongresi'nde herhangi bir devletin teknik ve ekonomik yardımının kabul edilebileceği yönündeki kararda, yardım alınacak devletin aşağıdaki koşullardan hangisine sahip olması istenmiştir?

- A) Birinci Dünya Savaşı sırasında tarafsız kalmış olması
- B) Yeni kurulan Milletler Cemiyetine üye olması
- C) Daha önce kapitülasyonlardan yararlanmamış olması
- D) Anadolu'da konsolosluklar açmış olması
- E) Türklerin toprak bütünlüğüne saygılı olması

33. Mustafa Kemal Paşa, 22 Eylül 1922'de Kâzım Karabekir Paşa'ya çektiği telgrafta "Pek kuvvetli olmamıza rağmen siyasette de pek hesaplı ve mutedil bulunuyoruz... İngilizleri yalnız bırakmak için mesai sarf edilmektedir. Ordularımız İstanbul ve Çanakkale'ye ilerlemektedir. Her durumda meseleyi siyasetle halletmeyi tercih etmekteyiz ve ona göre idare ediyoruz." ifadelerini kullanmıştır.

Mustafa Kemal Paşa'nın bu ifadeleri dikkate alındığında

- I. uzlaşmaya ve müzakereye açık bir politika izlediği,
- II. Boğazların bulunduğu bölgeleri ele geçirmeyi hedeflediği,
- III. yabancı devletlerden gelecek askerî yardımları beklediği

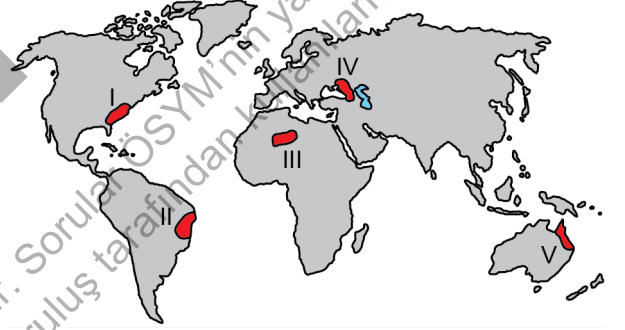
çıkarımlarından hangilerine ulaşılabilir?

- A) Yalnız I
- B) I ve II
- C) I ve III
- D) II ve III
- E) I, II ve III

34. Cumhuriyet'in ilanı ile ilgili "Cumhuriyet; ırk, dil, din ve cinsiyet farkı gözetmeksizin bütün vatandaşları eşit gören niteliğiyle çok değerli demokratik bir kazanım oldu. Ayrıca sonraki yıllarda gerçekleştirilecek olan inkılaplara da zemin hazırladı." ifadelerini kullanan bir tarihçi bu inkılaplara aşağıdakilerden hangisini örnek gösteremez?

- A) Millet Mekteplerinin faaliyete geçmesini
- B) Osmanlı saltanatının kaldırılmasını
- C) Eğitim ve öğretimin birleştirilmesini
- D) Soyadı Kanunu'nun kabul edilmesini
- E) Türk Medeni Kanunu'nun çıkarılmasını

35. Yeryüzünde biyoçeşitliliği etkileyen önemli faktörlerden biri de su ve nem koşullarıdır. Biyoçeşitlilik yıllık ortalama yağış miktarının çok düşük olduğu alanlarda azalmaktadır.



Haritada numaralandırılan alanların hangisinde bu çeşitliliğin daha az olduğu söylenebilir?

- A) I
- B) II
- C) III
- D) IV
- E) V

36. Bir öğrenci Türkiye'nin madenleri ve enerji kaynaklarının dağılışıyla ilgili hazırladığı sunumda feldspatin cam, seramik, kaynak elektrotları ile boya ve plastik sanayisinde kullanılan bir maden olduğunu belirtmiş ve bu cevherin başlıca rezerv alanlarını listelemiştir.

Buna göre listede aşağıdakilerden hangisinin bulunması beklenmez?

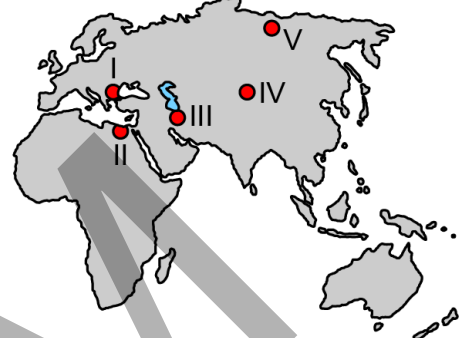
- A) Manisa B) Kütahya C) Aydın
D) Mardin E) Muğla

37. Bölgeler arası gelişmişlik farklarını ve buna bağlı ortaya çıkan sorunları azaltmak amacıyla bazı bölgesel kalkınma projeleri hayata geçirilmiştir. Bunlardan biri de Konya Ovası Kalkınma Projesi'dir.

Aşağıdakilerden hangisi bu projenin amaçlarından biri değildir?

- A) Sulama olanaklarının artırılması
B) Yeşil yol projesinin hayata geçirilmesi
C) Sanayi, girişimcilik ve AR-GE'nin desteklenmesi
D) Kültürel mirasın turizme kazandırılması
E) Yenilenebilir enerji uygulamalarının desteklenmesi

38. Türklerin İslamiyet'i kabul etmesiyle birlikte Türk kültürünün belirli öğeleri İslam mimarisine aktararak cami, medrese ve külliye gibi yapılarla çeşitli bölgelerde Türk-İslam mimarisinin özgün eserleri oluşturulmuştur.



Haritada numaralandırılarak gösterilen bölgelerin hangisinde bu eserlerin daha az bulunduğu söylenebilir?

- A) I B) II C) III D) IV E) V

39. Aşağıdaki tabloda K ve L ülkelerine ait bazı özellikler verilmiştir.

Özellikler	K ülkesi	L ülkesi
Nüfus miktarı	32.580.300	25.130.000
Okuryazar oranı (%)	98	35
Şehirleşme oranı (%)	85	18

Tablodaki veriler dikkate alındığında K ülkesinde

- I. birincil faaliyetlerde çalışan nüfus oranı,
II. kişi başına düşen enerji tüketim miktarı,
III. doğuştan beklenen yaşam süresi

durumlarından hangilerinin L ülkesine göre daha fazla olması beklenir?

- A) Yalnız I B) Yalnız II C) Yalnız III
D) I ve II E) II ve III

40. Dünya genelinde özellikle son yıllarda enerji üretiminde yenilenebilir enerji kaynaklarına olan talep ve yatırımlar büyük bir artış göstermiştir.

Aşağıdakilerden hangisi bu enerji kaynaklarından biri değildir?

- A) Nükleer enerji B) Hidrojen enerjisi
C) Hidrolik enerji D) Rüzgâr enerjisi
E) Dalga enerjisi

ÖSYM

Bu soruların telif hakları ÖSYM'ye aittir. Sorular ÖSYM'nin yazılı izni olmaksızın hiçbir kişi, kurum veya kuruluş tarafından kullanılamaz.

1. Bu testte sırasıyla Tarih-2 (1-11), Coğrafya-2 (12-22), Felsefe Grubu (23-34), Din Kültürü ve Ahlak Bilgisi (35-40), Din Kültürü ve Ahlak Bilgisi dersini yasal olarak almak zorunda olmayan veya farklı müfredat ile alanlar için Felsefe Grubu (41-46) alanlarına ait toplam 46 soru vardır.

2. Cevaplarınızı, cevap kâğıdının Sosyal Bilimler-2 Testi için ayrılan kısmına işaretleyiniz.

1. 1968 yılında Firavun Tutankamon'un mumyasının röntgen filmi çekilmiş ve kafasına aldığı sert bir darbeye öldüğü tezi öne sürülmüştür. 2005'te ise Tutankamon'un mumyası bilgisayarlı tomografi cihazıyla üç boyutlu olarak tekrar incelenmiştir. Bu inceleme sonunda firavunun daha önce iddia edildiği gibi darbeye öldürülmediği, kırılan bacağının kangrene dönüşmesi sonucu öldüğü tespit edilmiştir.

Buna göre tarih bilimiyle ilgili

- I. Teknolojik gelişmeler tarihî bilginin oluşturulmasında rol oynar.
- II. Tarihî bilgiler yeni yöntemler ve yorumlar ışığında değişebilir.
- III. Tarihin yararlandığı bilimler, sosyal bilimler ile sınırlıdır.

yargılarından hangilerine ulaşılabilir?

- A) Yalnız I B) Yalnız II C) I ve II
D) I ve III E) I, II ve III

2. İlk Türk devletleriyle ilgili konu anlatan bir öğretmenin, öğrencilerine yönelttiği aşağıdaki sorulardan hangisinin cevabı "Uygurlar"dır?

- A) Tonyukuk'un vezirlik görevinde bulunduğu Türk devleti hangisidir?
- B) İstanbul'u iki kez kuşatma altına alan Türk topluluğu hangisidir?
- C) Türk tarihinde ilk düzenli orduyu kuran devlet hangisidir?
- D) İstemi Yabgu'nun, batı kanadının yöneticiliğini yaptığı Türk devleti hangisidir?
- E) Böğü Kağan döneminde dinî inancında değişiklik yapan Türk devleti hangisidir?

3. Türk-İslam tarihinde önemli yeri olan *Danışmentname* ve *Saltukname* adlı eserlerle ilgili aşağıdakilerden hangisi söylenebilir?

- A) Gaza hareketlerine katılan alp erenlerin kahramanlık hikâyeleridir.
- B) Türk-İslam tarihinde seyahatname tarzında yazılan ilk eserlerdir.
- C) Hükümdarlara yönetim konusunda yardımcı olmak amacıyla yazılmışlardır.
- D) Türkçenin zenginliğini kanıtlamak amacıyla kaleme alınmışlardır.
- E) Mesnevi nazım şeklinde yazılmış tasavvufî nasihatnamelerdir.

4. *Âşıkpaşazâde Tarihi*'nde Germiyan'dan gelip pazar bacını toplama hakkını almak isteyen biri ile Osman Gazi arasında şu konuşmalar geçmektedir:

Osman Gazi: Bac nedir?

Germiyanlı: Pazara getirilen her bir şeyden aldığım akçedir.

Osman Gazi: Hey adam! Senin bu pazara gelenden alacağın mı var da bunlardan akçe istersin?

Osman Gazi'nin bu tepkisi üzerine etrafındakiler ona "Bu töredir ve gelenektir bütün memleketlerde bunun padişahların adına alınması âdettir." dediler. Bunun üzerine Osman Gazi de kabul etti.

***Âşıkpaşazâde Tarihi*'nde geçen bu ifadeler Osmanlı Devleti'nde görülen aşağıdaki iktisadi-mali uygulamaların hangisinin kapsamındadır?**

- A) Örfi vergi B) Müsadere
C) Mukataa D) Harac
E) Esham Usulü

5. Osmanlı Devleti'nde IV. Murat döneminde yaşamış olan; siyasi, sosyal ve ekonomik sorunlarla ilgili yazdığı eserinde devlet kurumlarının bozulmaların bulunduğu ve timar sistemine geçmişteki karakterinin kazandırılması gerektiğini ileri süren devlet adamı aşağıdakilerden hangisidir?

A) Köprülü Fazıl Ahmet Paşa

B) Kâtip Çelebi

C) Koçi Bey

D) Baron de Tott

E) Humbaracı Ahmet Paşa

6. Avrupa'da 1848 İhtilalleri sonrasında Avusturya ve Rusya'ya karşı ayaklanan Macarlar ve Lehler Osmanlı Devleti tarafından korunmuş ve bu koruma politikası uluslararası bir soruna yol açmıştır.

Sözü edilen uluslararası sorun aşağıdakilerden hangisidir?

A) Boğazlar Sorunu

B) Mülteciler Sorunu

C) Mısır Sorunu

D) Kutsal Yerler Sorunu

E) Doğu Sorunu

7. Birinci Dünya Savaşı sırasında İngiltere tarafından desteklenen Şerif Hüseyin'in isyanı üzerine Medine'ye gönderilen Fahreddin Paşa, kısıtlı imkânlarla rağmen şehri müdafaa etmiş, Mondros Ateşkes Antlaşması'nın imzalanmasından sonra mütareke hükümlerine uymayarak şehri savunmaya devam etmiştir.

Hakkında bilgiler verilen bu cephe aşağıdakilerden hangisidir?

A) Kanal Cephesi

B) Hicaz Cephesi

C) Irak Cephesi

D) Suriye-Filistin Cephesi

E) Galicya Cephesi

8. Sivas Kongresi'nden sonra Temsil Heyeti, öncelikli olarak Damat Ferit Paşa'nın istifasının sağlanması, İstanbul Hükümeti'ne kongre kararlarının kabul ettirilmesi ve Mebusan Meclisinin bir an evvel toplanması için çalışmalarına başlamıştır. Bu amaçla Damat Ferit Paşa'nın istifası için İstanbul üzerinde baskı kurulmuş hatta meşru bir hükümet iş başına gelinceye kadar İstanbul ile Anadolu arasında her türlü haberleşmenin kesilmesine karar verilmiştir. Baskılara dayanmayan Damat Ferit Paşa görevinden istifa etmek zorunda kalmıştır.

Temsil Heyeti'nin bu çabalarıyla ilgili olarak aşağıdakilerden hangisi söylenebilir?

A) İstanbul'da Anadolu Hareketi'ne ılımlı yaklaşan bir hükümetin istendiği

B) Halifelik makamının kaldırılması için siyasi hazırlıkların yapıldığı

C) Doğu Anadolu'da Osmanlı'dan ayrı bir millî devlet kurulmasının amaçlandığı

D) Temsil Heyeti üyelerinden birinin sadrazam olması için çaba sarf edildiği

E) Ankara'da millî iradeye dayanan yeni bir meclisin toplanmasının savunulduğu

9. Mustafa Kemal Paşa, Haziran 1921'de Fransız devlet adamı Franklin Bouillon ile yaptığı görüşmede "Bu antlaşma Türk milleti için öyle bir idam kararnamesidir ki onun bir dost ağzından çıkmamasını isteriz. Görüşmemiz sırasında dahi bu antlaşmayı ağızma almak istemem. Bu antlaşmayı kafalarından çıkarmayan milletlerle itimat esasına dayanan muamelelere girişemeyiz. Bizim için böyle bir antlaşma yoktur." ifadelerini kullanmıştır.

Buna göre Mustafa Kemal Paşa'nın bahsettiği antlaşma aşağıdakilerden hangisidir?

A) Ankara Antlaşması

B) Sevr Antlaşması

C) Gümrü Antlaşması

D) Kars Antlaşması

E) Moskova Antlaşması

10. 24 Temmuz 1923 tarihinde İtilaf Devletleri ile TBMM Hükümeti arasında imzalanan Lozan Barış Antlaşması'nda yer alan

- I. Boğazların statüsü,
- II. Suriye sınırı,
- III. Trakya sınırı

konularından hangileriyle ilgili daha sonraki yıllarda değişiklik yapılmıştır?

- A) Yalnız I B) Yalnız III C) I ve II
D) II ve III E) I, II ve III

11. İkinci Dünya Savaşı sırasında bir araya gelen İngiltere Başbakanı Churchill ile ABD Başkanı Roosevelt'in görüşmelerinden sonra, 14 Ağustos 1941'de savaş sonunda nasıl bir dünya düzeni kurulacağına ilişkin Atlantik Bildirisi yayımlanmıştır. Bu bildiriye savaşın sonra toprak kazanılmayacağı, ilgili halkın onayı alınmadan sınır değişikliği yapılmayacağı, ulusların kendi geleceklerini kendilerinin belirleyeceği ve Mihver Devletler'in silahtan arındırılacağı açıklanmıştır.

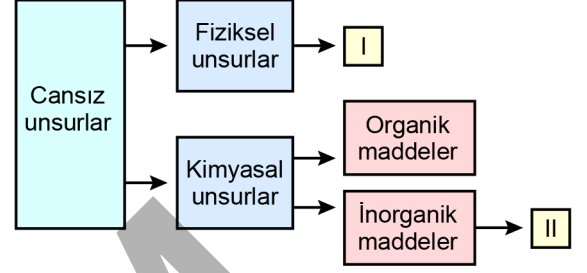
Buna göre Atlantik Bildirisi ile ilgili

- I. ABD'nin tarafsızlık politikasından vazgeçtiği,
- II. Soğuk Savaş Dönemi'ne son verildiği,
- III. Wilson Prensipleri'nden esinlendiği

yargılarından hangilerine ulaşılabilir?

- A) Yalnız I B) Yalnız II C) I ve II
D) I ve III E) I, II ve III

12. Aşağıda ekosistemi oluşturan cansız unsurlar şematize edilmiştir.



Bu şemada numaralandırılan yerlere aşağıdakilerden hangileri getirilmelidir?

- | I | II |
|-------------|----------|
| A) Su | Işık |
| B) Oksijen | Nem |
| C) Sıcaklık | Oksijen |
| D) Nem | Işık |
| E) Su | Sıcaklık |

13. Beşerî ve ekonomik faaliyetler sonucu atmosfere karışan sera gazları küresel iklim değişikliğinin temel nedeni kabul edilmektedir.



Haritada numaralandırılan yerlerin hangisinde bu gazların atmosfere salımının daha az olması beklenir?

- A) I B) II C) III D) IV E) V

14. Türkiye'deki kır yerleşme tiplerinden biri de obalardır.

Bu yerleşme tipiyle ilgili

- I. Ergene ve Konya Ovalarında yaygındır.
- II. Hayvancılık fonksiyonu ön plandadır.
- III. Dönemlik kır yerleşmeleridir.

İfadelerinden hangileri söylenebilir?

- A) Yalnız I B) Yalnız II C) Yalnız III
D) I ve II E) II ve III

15. Yüksek sıcaklık ve bol su isteyen çeltik, özellikle akarsu boylarında ve vadi tabanlarında yetiştirilir.



Bu ürün haritada numaralandırılan alanların hangisinde yaygın olarak yetiştirilmektedir?

- A) I B) II C) III D) IV E) V

16. I. Eğitim ve sağlık hizmetlerine erişim olanaklarının artması
II. Geniş aile yapısının küçülerek çekirdek aileye dönüşmesi
III. İmece benzeri yardımlaşma sistemlerinin artması

Yukarıdakilerden hangilerinin şehirleşmenin sonucu olarak ortaya çıkması beklenir?

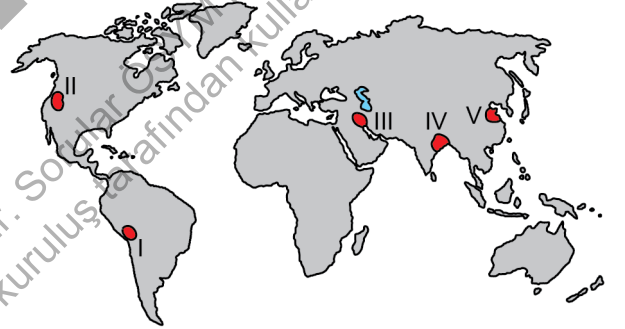
- A) Yalnız I B) Yalnız II C) Yalnız III
D) I ve II E) II ve III

17. Ekonomik faaliyetlerde geçmişten günümüze önemli değişimler yaşanmıştır. Bu değişimlerin çeşitlenerek gelecekte de devam edeceği öngörülmektedir.

Bu faaliyetlerde aşağıdakilerden hangisi gibi bir değişim beklenmemektedir?

- A) Tarımda birim alanda elde edilen verime bağlı olarak üretimin artması
B) Birincil faaliyetlerde istihdam edilen nüfus oranının yükselmesi
C) Gelişmelere bağlı olarak yeni iş kolları ve mesleklerin ortaya çıkması
D) Teknoloji sayesinde geri dönüşümden elde edilen ürünlerin yaygınlaşması
E) Ticari örgütlenmenin artması ve dünyanın büyük bir pazar hâline gelmesi

18. Aşağıdaki haritada bazı alanlar numaralandırılarak gösterilmiştir.



Bu alanlardan hangisi ilk kültür merkezlerinin ortaya çıktığı bölgelerden biri değildir?

- A) I B) II C) III D) IV E) V

19. Yeni kıtalar ve ticaret yollarının keşfi bazı kıta ve okyanusların önemini artırırken bazılarının da önemini yitirmesine neden olmuştur.

Buna göre Amerika Kıtası'nın keşfedilmesiyle birlikte aşağıdakilerden hangisinin önemi artmıştır?

- A) Hint Okyanusu B) Akdeniz
C) Atlas Okyanusu D) Kızıldeniz
E) Umman Denizi
20. Ülkelerin gelişmişlik seviyesini belirlemek için çeşitli sosyal ve ekonomik unsurlardan yararlanılmaktadır. Bu unsurlar arasında yer alan ve geçmişten beri en sık başvurulan faktörlerden biri de nüfusun çeşitli özellikleridir.

Aşağıdakilerden hangisi bu kapsamda yararlanılan göstergeler arasında yer almaz?

- A) Nüfus yoğunluğu
B) Nüfus artış hızı
C) Şehirli nüfus oranı
D) Nüfusun eğitim düzeyi
E) Ortanca yaş değeri
21. I. K ülkesindeki ormanların palm yağı üretilecek bitki yetiştirilme alanlarına dönüştürülmesi
II. L ülkesinde biyoçeşitliliğin yüksek olduğu dağlık alanların millî parka dönüştürülmesi
III. M ülkesindeki büyük bir deltadaki sulak alanların tarım alanlarına dönüştürülmesi

Yukarıdakilerden hangileri arazinin yanlış kullanımına örnek gösterilebilir?

- A) Yalnız II B) Yalnız III C) I ve II
D) I ve III E) II ve III

22. Bir ülkede çöpler sınıflandırılarak toplanmaya başlanmıştır. Toplanan bu atıkların bir kısmının geri dönüşümünün sağlanmasıyla ilgili sanayi tesisleri kurulmuştur.

Bu uygulamanın ülkeye sağlayabileceği katkılar arasında aşağıdakilerden hangisi bulunmaz?

- A) Doğal kaynakların daha az tüketilmesi
B) Toprak ve su kirliliğinin azaltılması
C) Ekonomik katkının sağlanması
D) Enerji tasarrufuna katkı sağlanması
E) Gıda tüketiminin azalması
23. Simurg efsanesine göre bir gün kuşlar toplanır ve bir hükümdarlarının olmamasından yakınır. Aralarından Hüthüt kuşu zaten bir hükümdarlarının olduğunu, bunun Kaf Dağı'nda yaşayan Simurg olduğunu söyler ve kuşları, Simurg'u birlikte aramaya davet eder. Yol öyle çetindir ki aşmaları gereken yedi vadi vardır önlerinde. Yorgunluğa, açlığa dayanamayanlar bırakırlar yolculuğu; sonunda geriye yalnızca otuz kuş kalır. Bu otuz kuş, yedinci vadiyi de aşınca karşılarında kocaman bir kapı görür. Kapının ardında her biri için ayrı hazırlanmış tahtlar vardır. Tahtlara oturunca tüm yaptıklarının yazılı olduğu bir kâğıt konur önlerine ve "Simurg geliyor." diye bir ses duyulur. Kuşlar başlarını kaldırıp baktıklarında her biri karşısındaki aynada kendi yüzünü görür. Artık ne yol kalır ne yolcu ne de kılavuz.

Bu efsane, felsefi bir yolculuğa benzetildiğinde aşağıdaki eşleştirmelerden hangisi yapılamaz?

- A) Çıkkılan yolculuk - Hakikat arayışı
B) Hüthüt kuşu - Filozof
C) Otuz kuş - Toplum
D) Simurg - Hakikat
E) Yedi vadi - Düşüncenin olgunlaşma aşamaları

24. Bir felsefe öğretmeni çalıştığı okulda boş bir sınıfı felsefe öğreniminde kullanılacak materyaller ile düzenlemek ister. Öğrencilerine "Dersi daha iyi anlayabilmeniz için bu odanın içinde belirli bir kritere göre dört ayrı bölüm oluşturalım ve filozofların isim kartlarını uygun oldukları bölümlere yerleştirelim." der. Buna göre sınıfta oluşturulan bölümler ve filozof isim kartları aşağıdaki gibidir:

1. Bölüm: Thales, Anaksimenes, Parmenides
2. Bölüm: Aquinalı Thomas, Ockhamlı William, İbn Rüşd
3. Bölüm: Descartes, Spinoza, Hobbes
4. Bölüm: Sartre, Karl Popper, Edmund Husserl

Bu bölümlerde yer alan filozoflar aşağıdakilerden hangisine göre yerleştirilmiştir?

- A) Yaşadıkları coğrafyaya
- B) Önem derecelerine
- C) Felsefi ekollerine
- D) Çalışma alanlarına
- E) Tarihsel dönemlerine

25. **Kerem:** Birçok hayvanın nesli tükeniyor. Belki bin yıl sonra hiç leopar kalmayacak hatta leopar sözcüğü bile yok olacak.

Çınar: Bence hiç leopar kalmasa da leopar sözcüğünü kullanmaya devam edeceğiz. Dinozorlar yok oldu, mamutların da nesli tükendi ama baksana ben hâlâ onlardan bahsedebiliyorum. Eğer dinozor kavramı zihninde bulunmasaydı "Dinozor diye bir şey yoktur." dediğimde beni anlayamazdın ama ne dediğimi anlıyorsun değil mi?

Kerem: Elbette anlıyorum yani sana göre şeylerin kendileri var olmasa da kavramları var, öyle mi?

Çınar: Evet, ----.

Bu diyalogda boş bırakılan yere aşağıdakilerden hangisi getirilirse Çınar'ın kavram realizmini benimsediği söylenebilir?

- A) tümel kavramlar tek tek nesnelere içinde varlık gösterir
- B) tümel kavramlar bizim, nesnelere vermiş olduğumuz adlardır
- C) tümel kavramların tikel nesnelere bağımsız gerçekliği vardır
- D) tümel kavramlar nesneden sonra gelir ama onlardan bağımsızdır
- E) tümel kavramlar nesneden önce gelmez, nesnelere edinilir

26. 1980'li yıllarda ebeveyn davranışlarının çocuklar üzerindeki etkileri hakkında farklı ülkelerde pek çok araştırma yapılmıştır. Bu araştırmaların sonuçlarına göre Kuzey Amerika ve Almanya'da ebeveynleri sıkı disiplin uygulayan çocuklar bunu anne babaları tarafından daha az sevildiklerinin işareti olarak algılayarak aynı ebeveyn davranışları, Japonya ve Kore'deki çocuklar tarafından sevildiklerinin işareti olarak algılanmaktadır.

Bu araştırmaların sonuçları aşağıdaki psikoloji yaklaşımlarından hangisiyle açıklanabilir?

- A) İnsancıl
- B) Varoluşçu
- C) Sosyokültürel
- D) Davranışçı
- E) Psikanalitik

27. Çok sayıda bilgisayarın bulunduğu çalışma odasında ani bir elektrik kesintisi sonucu bütün bilgisayarlar aynı anda kapanır. Bu odada çalışan personel bilgisayarların ne kadar yüksek sesle çalıştığını o anda fark eder.

Buna göre personelin elektrik kesintisinden önce bilgisayarların ne kadar yüksek sesle çalıştığının farkında olmaması aşağıdaki kavramlardan hangisiyle açıklanabilir?

- A) Alışma
B) Duyarlılışma
C) Yetersiz uyarılma
D) Genelleme
E) Ayırt etme

28. Bir genç neye ilgi duyduğu, kariyeriyle ilgili nasıl kararlar vereceği, ileride nasıl biri olmak istediği gibi farklı konularda çok fazla sorunun cevabını aramakla meşguldür. Bu süreçte ev içinde anne babasıyla daha az zaman geçirmekte, fikirlerini anne babasıyla paylaşmaktansa arkadaşlarıyla paylaşarak onların görüşlerini değerli bulmaktadır.

Bu genç, Erikson'un Psikososyal Kuramı'nın aşağıdaki dönemlerinden hangisinin çatışmasını yaşamaktadır?

- A) Özerkliğe karşı kuşku ve utanç
B) Girişimciliğe karşı suçluluk
C) Başarıya karşı aşağılık duygusu
D) Kimlik oluşumuna karşı rol karmaşası
E) Yakınlığa karşı yalıtılmışlık

29. 2025 yılında *Oxford Sözlüğü*'nün yılın sözü olarak seçtiği "öfke yemi", çevrim içi içeriklerin kullanıcıların öfke ve tepkisel davranışlarını bilinçli olarak tetiklemek üzere yapılandırıldığı bir iletişim stratejisini ifade eder. Öfke yemi barındıran içerikler genellikle normatif beklentileri aşındırıp duyguları metalaştırarak sosyal medya etkileşimi ve internet trafiğini artırmayı amaçlar. Öfke yemleri, dijital platformların algoritmik düzenlemeleriyle birleşerek bireylerin duyu denetleme süreçlerini etkisi altına alır. Kullanıcıların dikkatini olumsuz duygular üzerine çekip kamusal söylemi daha tepkisel hâle getirerek sosyal ilişkilerde toplumsal kutuplaşmayı derinleştirir.

Bu parçadan aşağıdaki yargıların hangisine ulaşılabilir?

- A) Topluma zarar veren kavramların farkındalığı toplumsal bütünleşmeyi olumlu yönde etkiler.
B) Her birey, kültürünün normatif yapısını içselleştirme sürecinde toplumla çatışma yaşar.
C) Toplumsal tabakalar arasındaki fark, etkileşim türlerinin çeşitlenmesine neden olur.
D) Çıkar gözetilerek yapılan manipülatif hareketler toplumsal çözüme olasılığını artırır.
E) Sosyal medyanın denetimsizliği toplumsal alanda bireyselliğin artmasına yol açar.

30. Modern teknoloji, bilgiyi tarihte hiç olmadığı kadar erişilebilir kıldı ancak bu durum toplumun genelinde beklendiği gibi entelektüel bir sıçramaya neden olmadı. Aksine bireyler devasa bir veri akışı içinde boğulurken karmaşık fikirleri sentezleme, derinlemesine analiz etme ve özgün düşünce üretme yetilerini yitirmeye başladı. Bu süreçte popüler kültür; bireylere sorgulama gerektirmeyen, hızlı tüketilen ve standartlaştırılmış içerikler sunarak söz konusu zihinsel gerilemeyi derinleştirdi. Böylece yüksek teknoloji kullanan ancak düşünsel düzlemde birbirine benzeyen, eleştiri yeteneği zayıf ve yönlendirilmeye açık bir "kitle toplumu" yapısı ortaya çıkmaya başladı. Burada asıl sorun ise maddi araçların mükemmelleşmesine karşın insanın bu araçları kullanacak muhakeme kapasitesinin sığlaşmasıdır.

Bu parçada aşağıdaki kavramlardan hangisi vurgulanmaktadır?

- A) Toplumsal çözülme B) Toplumsal bütünleşme
C) Kültür emperyalizmi D) Kültürel yozlaşma
E) Kültürel gecikme

31. Marcel Proust'un *Kayıp Zamanın İzinde* adlı romanında anlatıcı, aristokrat arkadaşı Marki'yle akşam yemeği için sözleştiği pahalı restorandan içeri girer. Marki henüz ortalıkta görünmemektedir. Garsonlar, anlatıcımızın kılık kıyafetini süzüp ünvensiz adını da duyunca içeri bir "hiç" in girdiğine kanaat getirir. Onu bir masaya oturtur ama önüne bir bardak su bile koymazlar. Derken kapıda Marki belirir, arkadaşının yanına gelir, sırtını şöyle bir sıvazlamasıyla garsonların gözünde anlatıcımızın konumu birden değişir. Restoranın müdürü anlatıcımızın önünde saygıyla eğilir, menüyü getirir ve gösterişli hareketlerle anlatıcımızın kılığına övgüler düzer. Anlatıcı ekmeğ istemeyegörsün, müdür "Hemen, sayın Baron!" diye haykırır. Baron olmadığını söyleyen anlatıcıya "Ah! Affedersiniz Kontum." diye cevap verir. Anlatıcı okurlara "Bir kez daha itiraz etseydim markiliğe terfi edecektim!" diye dert yanar.

Bu parçada anlatıcının yakındığı durum aşağıdakilerden hangisidir?

- A) Statülere uygun olmayan rollerin belirlenerek kesinleştirilmesi
B) Birden fazla toplumsal rolün, rol çatışmasına neden olması
C) Verilmiş statülerin kazanılmış statülerden önemli olması
D) Bireye isteğinden bağımsız anahtar statüler atfedilmesi
E) İnsana verilen değer toplumsal konumla sınırlandırılması

32. Zeki'nin okulda hangi kulübü seçebileceğiyle ilgili sınıf arkadaşları arasında şöyle bir konuşma geçer:

Melisa: Beren, Harun ve Ali okulumuz bu sene nakil yoluyla gelen öğrenciler. Hepsi de kütüphanecilik kulübünü seçti. Zeki de nakil yoluyla geldiğine göre o da kütüphanecilik kulübünü seçecektir. Böylece okulumuz bu yıl nakil yoluyla gelen tüm öğrenciler kütüphanecilik kulübüne katılmış olacak.

Hande: Zeki'nin en yakın arkadaşı mahalleden tanıdığı Uğur değil mi? Her ikisi de fotoğraf çekmeyi çok seviyor. Uğur fotoğrafçılık kulübünde olduğuna göre Zeki de kesin fotoğrafçılık kulübünü seçecektir.

Akın: Lütfen yapmayın arkadaşlar! Tüm Karadenizliler doğayı çok sever. Zeki de Karadenizli olduğuna göre doğa kulübünü seçecektir.

Bu konuşmada Melisa, Hande ve Akın'ın kullandığı akıl yürütme türü sırasıyla aşağıdakilerden hangisidir?

- A) Tümevarım - analogi - tümdengelim
B) Analogi - tümdengelim - tümevarım
C) Tümdengelim - analogi - tümevarım
D) Analogi - tümevarım - tümdengelim
E) Tümevarım - tümdengelim - analogi

33. Çok uzak bir diyarda kimsenin yaklaşılmaya cesaret edemediği bir Kara Orman varmış. Ormanın yakınında yaşayan köylüler arasında ormanın tepesinde üç kollu bir devin yaşadığına ve rüzgârlı günlerde gürültülü bir şekilde konuştuğuna dair hikâyeler anlatılmış. Günlerden bir gün şiddetli bir fırtına kopmuş ve devin sesi o kadar çok çıkmaya başlamış ki evlerden duyulmuş. Çocuklarının çok korktuğunu gören köylüler, köy meydanında toplanmışlar ve bu işe bir çözüm bulmak için Kara Orman'ın yolunu tutmuşlar. Ormanın zirvesine yaklaştıklarında bir de ne görsünler, devasa bir rüzgâr türbini.

Bu hikâyeden "nelik, gerçeklik ve kimlik" kavramlarına sırasıyla aşağıdakilerden hangisi örnek verilebilir?

- A) Üç kollu dev, Kara Orman'daki rüzgâr türbini, rüzgâr türbini
B) Rüzgâr türbini, Kara Orman'daki rüzgâr türbini, üç kollu dev
C) Kara Orman'daki rüzgâr türbini, rüzgâr türbini, üç kollu dev
D) Üç kollu dev, rüzgâr türbini, Kara Orman'daki rüzgâr türbini
E) Kara Orman'daki rüzgâr türbini, üç kollu dev, rüzgâr türbini

34. "p- doğru", "q- doğru" ve "r- yanlış" değerlerini aldığıında $[(p \vee \sim q) \wedge (p \Rightarrow r)]$ önermesi doğru değerini almaktadır.

Buna göre "?" işareti ile gösterilen yere aşağıdakilerden hangisi getirilmelidir?

- A) \Rightarrow B) \Leftrightarrow C) \vee D) \sim E) \wedge

35-40. soruları Din Kültürü ve Ahlak Bilgisi dersini yasal olarak almak zorunda olanlar ve İmam Hatip Okulları öğrencileri/mezunları cevaplayacaktır.

35. Kur'an-ı Kerim'de "iyilik" kavramını araştırmak isteyen 9. sınıf öğrencisi, öğretmeninin önerisi doğrultusunda Bakara Suresi'nin 177. ayetini inceler. Bu ayette iyiliğin şöyle tanımlandığını görür: "İyilik, yüzlerinizi doğu ve batı taraflarına çevirmeniz(den ibaret) değildir. Asıl iyilik, Allah'a, ahiret gününe, meleklerle, kitap ve peygamberlere iman edenlerin; mala olan sevgilerine rağmen onu yakınlara, yetimlere, yoksullara, yolda kalmışa, (ihtiyacından dolayı) isteyene ve (özgürlükleri için) kölelere verenlerin; namazı dosdoğru kılan, zekâtı veren, antlaşma yaptıklarında sözlerini yerine getirenlerin ve zorda, hastalıkta ve savaşın kızıştığı zamanlarda (direnip) sabredenlerin tutum ve davranışlarıdır. İşte bunlar, doğru olanlardır. İşte bunlar, Allah'a karşı gelmekten sakınanların ta kendileridir."

Bu ayetten hareketle öğrenci, iyilikle ilgili aşağıdaki yargılardan hangisine ulaşamaz?

- A) İmani ve ahlaki yönden bütüncül bir tutumdur.
B) Kulun, Allah ve insanlarla kurduğu ilişkiyle ilgilidir.
C) Bireysel ve toplumsal yönü vardır.
D) Değeri, kime yapıldığına göre değişir.
E) Yardımlaşma ve doğruluk hususlarını içerir.
36. Bir proje kapsamında yurt dışından ülkemizi ziyaret eden öğrenciler din kültürü ve ahlak bilgisi öğretmenleri ile birlikte bir şehir gezisi yapmışlardır. Gezi esnasında dikkatlerini çeken şeyleri aşağıdaki şekilde sormuşlardır:
- Camilerde bulunan kubbeler hangi amaçla yapılmıştır?
 - Cami içerisindeki estetik yazılar ne anlama gelmektedir?
 - Müzede karşılaştığımız eski tarihli *Mesnevi* isimli kitapta nelerden bahsedilmektedir?
 - Bazı vakitlerde camilerden duyulan nağmeli ses nedir?

Öğrencilerin bu soruları İslam kültür unsurlarından hangisi kapsamında değerlendirilemez?

- A) Hat
B) Mimari
C) Musiki
D) Edebiyat
E) Minyatür

37. Din kültürü ve ahlak bilgisi dersinde öğretmen, "salih amel" kavramını öğrencilerine anlatmıştır. Bu kavramın içerisinde giren davranışlardan bir kısmının herkes tarafından yapılması istenen farz ibadetler olduğunu, diğer kısmının ise herkesin yerine getirmek zorunda olmadığı ancak İslam dininin teşvik ettiği davranışlar olduğunu vurgulamıştır. Daha sonra herkes tarafından yapılması zorunlu olmayan salih amellere örnekler vermiştir.

Aşağıdakilerden hangisi öğretmenin verdiği bu örneklerden biri olamaz?

- A) İnsanlık için faydalı bir alet icat etmek
B) Yol yaptırmak
C) Anne ve babaya saygılı davranmak
D) Çeşme yaptırmak
E) Okul yapımına yardım etmek

38. İnsan, yaşadığı hayatı anlamlandırmaya çalışan bir varlıktır. Onun bu anlam arayışına cevap veren İslam dini, insanın varlıkların en üstünü olduğunu; varoluşun amaçsız olmadığını vurgulamaktadır. Kur'an-ı Kerim'deki pek çok ayet de insana yaşadığı hayatın ve kâinatın gereksiz olmadığını hatırlatmaktadır.

Aşağıdaki ayetlerden hangisi bu kapsamda değerlendirilemez?

- A) "İnsan, kendisinin başıboş bırakılacağını mı zanneder?" (Kıyame, 75:36)
B) "(Resulüm!) Sen af yolunu tut, iyiliği emret, cahillerden yüz çevir." (Araf, 7:199)
C) "Sizi boşuna yarattığımızı ve bize tekrar döndürülmeyeceğinizi mi sandınız?" (Müminun, 23:115)
D) "Ben cinleri ve insanları ancak bana kulluk etsinler diye yarattım." (Zariyat, 51:56)
E) "Biz gökleri, yeri ve bunlar arasında bulunanları, oyun ve eğlence olsun diye yaratmadık." (Duhan, 44:38)

39.



Yukarıdaki sembol, evrenin iki ayrı konuma ayrılmasını ve birbirini tamamlamasını gösterir. Bu sembol Yin ve Yang adı verilen iki zıt ögenin uyum ve dengesini ifade eder. Bunlardan biri kötülüğü ve karanlığı, diğeri ise iyiliği ve aydınlığı temsil eder. Bu iki öge her şeyde mevcut olup sürekli ilişki içinde faaliyette bulunur.

Bu sembol

- I. Taoizm,
- II. Budizm,
- III. Hinduizm

dinlerinden hangilerine aittir?

- A) Yalnız I B) Yalnız II C) I ve II
D) I ve III E) II ve III

40. Yüce Allah "İnsan için kendi çalışmasından başka bir şey yoktur." (Necm, 53:39) buyurmuş, Hz. Muhammed de "Sizden birinizin sırtında odun küfesi taşınması dilenmesinden hayırlıdır." demiştir. İslam dini, doyumsuzca mal elde etme hırsıyla güçlünün zayıfı ezmesine yol açan bir sisteme karşı sosyal adaleti esas almıştır. Örneğin bu hususta zenginlere paylaşmayı, yoksulu görüp gözetmeyi, helal kazanç elde etmeyi ve kazancı helal yolda harcamayı tavsiye etmiştir. Ayrıca İslam, kişilerin sahip oldukları malları, sırf kendi menfaatleri doğrultusunda kullanmalarını ve yığmalarını ağır ifadelerle eleştirirken saçıp savurmalarını da kınamıştır. Bunun yanında fakirlerin çalışmasının ve rızıklarını temin etmek için çaba sarf etmesinin önemi üzerinde durmuştur.

Bu parçadan hareketle aşağıdakilerden hangisi söylenemez?

- A) Fakirliğin bir istismar aracı olarak kullanılmaması vurgulanmıştır.
B) Malların ihtiyaç sahipleri için de harcanması tavsiye edilmiştir.
C) İnsanlar arasında ortak mülkiyetin olması esas alınmıştır.
D) Cimri olmamak gerektiği belirtilmiştir.
E) İsrraftan uzak durulması istenmiştir.

41-46. soruları Din Kültürü ve Ahlak Bilgisi dersini yasal olarak almak zorunda olmayan veya farklı müfredat ile alanlar cevaplayacaktır.

41. Felsefe tarihinin en kötümser filozoflarından biri olan Schopenhauer'a göre dünyanın temelinde kör, amaçsız bir isteme vardır. Her istek bir gereksinimden ve eksiklikten doğar, buna göre de acıdan doğar. Doyurulan her istek, yerini anında bir yenisine bırakır. Fakat ulaşılan istek nesnelere hiçbir, kalıcı bir doyum sağlamaz. Onlar yalnızca gelip geçici bir hoşnutluk sağlar. Bu nedenle yaşam, özü itibarıyla acıdır. Ona göre bu acıdan kurtulmanın geçici de olsa bir yolu vardır ve bu yol, sanatsal deneyimdir.

Schopenhauer'a göre sanatın böyle bir işlev görmesinin nedeni aşağıdakilerden hangisi olabilir?

- A) Gerçekliği aynen yansıtarak insanın acıya alışmasını sağlaması
B) Toplumsal dayanışmayı güçlendirdiğinden acıyı toplumsal hafızadan kalıcı olarak silmesi
C) Gerçekliği olduğundan güzel göstererek insanları kandırabilme potansiyeline sahip olması
D) İstemeyi kalıcı olarak ortadan kaldırarak bireyin duygularından tamamen arınmasına neden olması
E) Bireysel arzuları askıya alarak bireyin istemenin buyruğundan geçici olarak kurtulmasını sağlaması

42. Kant'a göre bir eylemin yalnızca kendisine bakıp ahlaki olup olmadığını çıkarmak mümkün değildir. Örneğin Ahmet ve Mehmet adında iki manav düşünelim. Ahmet'in hayattaki esas gayesi zenginleşmektir. Bu nedenle müşterilerine hakkaniyetli davrandığına dair bir izlenim oluştursa uzun vadede daha çok para kazanacağını düşünür. Dolayısıyla müşterilerine her zaman doğru para üstü vermek için çok titiz davranır. Mehmet ise müşterilerini dolandırmanın ahlaken yanlış olacağına hükmetmiştir. Bu karar onun her zaman doğru para üstü verme davranışını benimsemesine yol açmıştır. Böyle davrandığında çok para kazanıp kazanmayacağı da umrunda değildir. Dışarıdan bakıldığında bu iki manavın "doğru para üstü verme" eylemleri birbirinden farksız görünebilir. Oysa Kant açısından ahlaki olan Mehmet'in eylemidir.

Bu parçaya göre Kant'ta bir eylemin ahlaki olması temel olarak neye bağlıdır?

- A) Mutluluk sağlamasına
B) Ölçülü olmasına
C) Sağladığı faydaya
D) Kaynağındaki ilkeye
E) Toplumsal kabul görmesine

43. Bir şirkette müdür yardımcısı olarak çalışan Nejat Bey terfi almış ve müdür olmuştur. Buna rağmen evrak imzalarken ünvanını müdür yardımcısı olarak yazmaya bir süre daha devam etmiştir.

Bu durum aşağıdakilerden hangisine örnektir?

- A) İleriye doğru ket vurma
B) Geriye doğru ket vurma
C) Bellek izinin silinmesi
D) Olumlu transfer
E) Olumsuz pekiştirme

44. Birey olarak hepimiz toplumun bir parçası olduğumuzdan toplumsal sorunların dışında yer almamız mümkün gözükmemektedir. Dolayısıyla göçün neden ve sonuçlarıyla ilgili hemen herkesin bir fikri olabilir. Örneğin Anadolu'dan İstanbul'a taşınan biri göç etmesinin nedenini kendi deneyimlerinden hareketle işsizlik olarak belirtebilir. Oysa ki göç sadece işsizlikle açıklanabilecek bir sosyal olgu değildir. Bu nedenle sosyolojinin bireysel kanıların ötesine geçen bir kavrayışla toplumu incelediğini söylemek mümkündür.

Bu parçada sosyolojiyle ilgili aşağıdakilerden hangisi vurgulanmaktadır?

- A) Bilimsel yöntemler dışında elde edilen verilere itibar etmez.
- B) Toplumsal olayları tek tek ele alarak genellemelerden kaçınır.
- C) Sosyal gerçekliği tek bir boyutuyla değil tüm boyutlarıyla inceler.
- D) Bireysel tutum ve davranışları dikkate almaz.
- E) Toplumun üzerinde uzlaştığı konuları doğru olarak kabul eder.

45. Toplumsal değişme; toplumsal yapı, kurum, toplumsal ilişkiler ağı, davranış kalıpları, toplumsal norm ve değerlerin zaman içinde geçirdiği dönüşümler olarak açıklanabilir. Yönü ve boyutu ne olursa olsun tüm toplumlarda görüldüğünden hiçbir toplumsal grup değişimden kaçamaz. Ancak toplumların değişmesine yol açan faktörler değişkenlik gösterebilir. Örneğin bazı toplumlarda hızlı nüfus artışı, yaşlılık oranının yükselmesi ve göçlerden kaynaklı toplumsal hareketlilikler toplumsal değişmeyi etkilemektedir. Özellikle Avrupa ülkelerinde yaşlı nüfus oranının artmasının toplumsal anlamda bir krize neden olduğu iddia edilmektedir. Yaşlı nüfus, çocuk sahibi olamayacağından nüfusun yenilenmesi gerçekleşmemekte ve sonuç olarak üretime katılacak nüfus azalmakta, çalışan nüfusa bağımlı nüfus oranı ise artmaktadır.

Bu parçada toplumsal değişmeyi etkileyen hangi faktör vurgulanmaktadır?

- A) Fiziki çevre
- B) Kültürel unsurlar
- C) Bilim ve teknoloji
- D) Demografi
- E) Modernleşme

46. Aşağıdakilerden hangisi bir önerme değildir?

- A) Bazı elmalar kırmızıdır.
- B) Evden çıkmadan odanı temizle.
- C) Bugün yağmur yağdı.
- D) Roma Hindistan'ın başkentidir.
- E) İki kere iki dört eder.

1. Bu testte 40 soru vardır.

2. Cevaplarınızı, cevap kâğıdının Matematik Testi için ayrılan kısmına işaretleyiniz.

1. Üç basamaklı 52A ve üç basamaklı B43 doğal sayılarının toplamından elde edilen sayının rakamları, birbirinden farklı tek sayılardır.

Buna göre A + B toplamı kaçtır?

- A) 9 B) 10 C) 11 D) 12 E) 13

2. x ve y gerçel sayılar olmak üzere

$$\sqrt{x} + 1 = \sqrt{x + 7}$$

$$2\sqrt{y} - 2\sqrt{x} = \sqrt{y + 36}$$

eşitlikleri sağlanıyor.

Buna göre x + y toplamı kaçtır?

- A) 73 B) 84 C) 90 D) 95 E) 109

3. a, b ve c sıfırdan farklı gerçel sayılar olmak üzere

$$|a \cdot b \cdot c| = a \cdot b$$

$$|a - c| = |c|$$

$$|c - b| = -b$$

eşitlikleri veriliyor.

Buna göre a + b + c toplamı kaçtır?

- A) -2 B) -3 C) -4

- D) $-\frac{5}{2}$ E) $-\frac{7}{2}$

4. Üç basamaklı bir doğal sayının kendisi 11'e, rakamları çarpımı 12'ye, rakamları toplamı 13'e tam bölünmektedir.

Buna göre bu sayının rakamları çarpımı kaçtır?

- A) 24 B) 36 C) 48 D) 60 E) 72

5. Birbirinden farklı p , q ve r asal sayıları için

$$20 < p(p + 2q) < 25$$

$$45 < r(p + q) < 50$$

eşitsizlikleri sağlanıyor.

Buna göre $p \cdot q \cdot r$ çarpımı kaçtır?

- A) 30 B) 42 C) 70 D) 110 E) 165

6. $P(x) = x^2 - x - 12$ ve $Q(x) = -x^2 + 8x - 12$ polinomları için

$$P(x) < 0$$

$$Q(x) > 0$$

koşullarını sağlayan yalnızca bir a tam sayısı vardır.

Buna göre $P(a) + Q(a)$ toplamı kaçtır?

- A) -3 B) -4 C) -6 D) -8 E) -9

7. Gerçek sayılar kümesi üzerinde tanımlı bir f fonksiyonu için

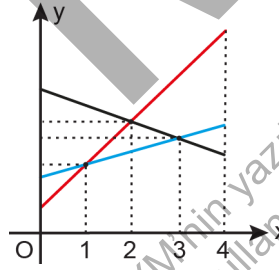
$$f(x) = 3x - 89$$

eşitliği sağlanıyor.

Buna göre $(f \circ f)(41)$ değeri kaçtır?

- A) 13 B) 15 C) 17 D) 19 E) 21

8. Dik koordinat düzleminde $[0, 4]$ kapalı aralığında tanımlı f , g ve h doğrusal fonksiyonlarının grafikleri şekilde verilmiştir.



a ve b gerçel sayılar olmak üzere

$$0 < a < b < 4$$

$$f(a) < f(b) < g(b)$$

$$g(a) < h(a) < h(b)$$

eşitsizlikleri sağlanmaktadır.

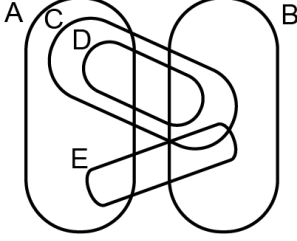
Buna göre $a + b$ toplamı aşağıdakilerden hangisine eşit olabilir?

- A) 2 B) 3 C) 4 D) 5 E) 6

9. Aşağıdaki Venn şemasında A, B, C, D ve E kümeleri belirli bir sırayla

- asal sayılar,
- çift doğal sayılar,
- birler basamağı 4 olan doğal sayılar,
- bir basamaklı doğal sayılar,
- iki basamaklı doğal sayılar

kümelerini ifade etmektedir.



Buna göre iki basamaklı doğal sayılar kümesi hangi harfle ifade edilmektedir?

- A) A B) B C) C D) D E) E

10. a, b ve c gerçel sayıları ile ilgili

p : a sayısı bir irrasyonel sayıdır.

q : a · b sayısı bir rasyonel sayıdır.

r : $\frac{c}{b}$ sayısı bir tam sayıdır.

önergeleri veriliyor.

$(p \Rightarrow q) \vee r$ önermesi yanlış olduğuna göre a, b ve c sayıları sırasıyla aşağıdakilerden hangisi olabilir?

- A) $\sqrt{2}, \sqrt{8}, \sqrt{32}$ B) $2, \frac{1}{4}, 1$
 C) $4, \sqrt{27}, \sqrt{75}$ D) $\frac{1}{2}, \sqrt{6}, \sqrt{54}$
 E) $\sqrt{5}, 4, \sqrt{12}$

11. a negatif bir gerçel sayı olmak üzere $ax^2 - ax - 1 = 0$ denkleminin diskriminantı kökler toplamının 12 katına eşittir.

Buna göre bu denklemin kökler çarpımı kaçtır?

- A) $\frac{1}{2}$ B) $\frac{1}{3}$ C) $\frac{1}{4}$
 D) $\frac{1}{6}$ E) $\frac{1}{9}$

12. Dik koordinat düzleminde simetri eksenini y-ekseni olan bir parabolün x-eksenini kestiği noktalar arasındaki uzaklık 2 birimdir. Bu parabol y-eksenine paralel olacak biçimde 1 birim yukarı kaydırıldığında parabolün x-eksenini kestiği noktalar arasındaki uzaklık 10 birim oluyor.

Bu parabol, aynı yönde 1 birim daha yukarı kaydırılırsa parabolün x-eksenini kestiği noktalar arasındaki uzaklık kaç birim olur?

- A) 12 B) 13 C) 14 D) 15 E) 16

13. Bir (a_n) aritmetik dizisinin ortak farkı ile bir (g_n) geometrik dizisinin ortak çarpanı aynı pozitif gerçel sayıya eşittir.

$$a_1 = g_1$$

$$a_{13} = g_2$$

$$a_{31} = g_3$$

$$a_k = g_4$$

olduğuna göre k kaçtır?

- A) 54 B) 56 C) 58 D) 60 E) 62

14. a sıfırdan farklı bir gerçel sayı olmak üzere

$\left(x^2 + \frac{a}{x}\right)^{12}$ ifadesinin açılımındaki sabit terim ile

$\left(x^3 - \frac{a}{x}\right)^{12}$ ifadesinin açılımındaki sabit terimin

toplamı 0'dır.

Buna göre a kaçtır?

A) $\frac{3}{2}$

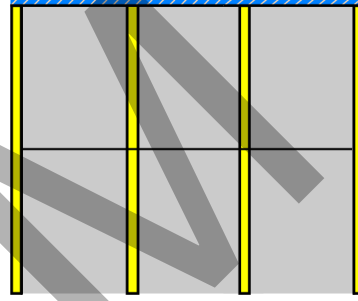
B) $\frac{4}{3}$

C) $\frac{8}{3}$

D) $\frac{9}{2}$

E) $\frac{9}{4}$

15. Şekildeki gibi altı park yerinden oluşan ve her bir park yerine bir arabanın park edilebileceği boş bir otoparka belirli bir gün saat 08.00'de gelen altı arabadan üç tanesi saat 13.00'te, diğer üçü ise saat 18.00'de otoparktan çıkacaktır. Bu altı araba park yerlerine, ön yüzleri mavi renkli duvara bakacak ve saat 13.00'te çıkacak olan herhangi bir arabanın hemen arkasında saat 18.00'de çıkacak olan bir araba bulunmayacak biçimde park edilecektir.



Buna göre hangi arabanın hangi park yerine park edileceği kaç farklı şekilde belirlenebilir?

- A) 216 B) 252 C) 288 D) 324 E) 360

16. Bir restoranın menüsünde yer alan 35 yemekten 8 tanesi etli ve acılı, 6 tanesi ise etli ve acısızdır. Bu menüden rastgele seçilen bir yemeğin etli olması ile rastgele seçilen bir yemeğin acılı olması bağımsız olaylardır.

Buna göre bu menüdeki yemeklerden kaç tanesi etsiz ve acılıdır?

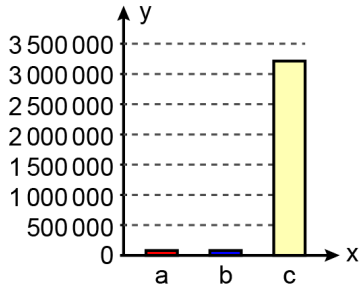
- A) 16 B) 15 C) 14 D) 13 E) 12

17. $\frac{\log(10!) - \log(M)}{\log(6!)} = 2$

eşitliğini sağlayan M gerçel sayısı kaçtır?

- A) 3 B) 4 C) 5 D) 6 E) 7

18.



$a = 400$, $b = 8000$ ve $c = 3\,200\,000$ sayılarını aynı sütun grafiğinde yukarıdaki gibi gösteren Erhan, sayılar arasındaki farklar çok büyük olduğu için grafiği beğenmemiş ve daha önce benzer bir grafik çizen arkadaşı Gizem'e danışınca aralarında aşağıdaki konuşma geçmiştir.

Gizem: a , b ve c sayılarının logaritmalarını al, grafikte onları göster.

Erhan: İyi fikir! Hangi tabana göre?

Gizem: 1'den büyük herhangi bir tam sayıya göre alabilirsin.

Bu fikri uygulayarak küçükten büyüğe doğru sıralanmış bir sütun grafiği çizen Erhan, ortadaki sütunu 6 cm yüksekliğinde bir dikdörtgenle gösterdiğine göre Erhan'ın diğer iki sütunu gösterdiği dikdörtgenlerin yükseklikleri toplamı kaç cm'dir?

- A) 10 B) 11 C) 12 D) 13 E) 14

19. a , b ve c pozitif gerçel sayılar olmak üzere $f(x) = ax^2 + 2$ ve $g(x) = (x - b)(x - c)$ fonksiyonları için

$$\lim_{x \rightarrow a} (f \cdot g)(x) = 0$$

$$\lim_{x \rightarrow a} \frac{f(x) - 10}{g(x)} = -2$$

eşitlikleri veriliyor.

Buna göre $a + b + c$ toplamı kaçtır?

- A) 8 B) 9 C) 10 D) 11 E) 12

20. Gerçel sayılarda tanımlı ve sürekli f ve g fonksiyonları tüm x değerleri için

$$f(x) \neq x$$

$$g(x) \neq -x$$

koşullarını sağlamaktadır.

$$f(-1) = g(-1) = 0$$

olduğuna göre aşağıdaki sıralamalardan hangisi doğrudur?

- A) $f(1) < g(1) < 0$ B) $f(1) < 0 < g(1)$
 C) $g(1) < f(1) < 0$ D) $g(1) < 0 < f(1)$
 E) $0 < g(1) < f(1)$

21. a ve b gerçel sayılar olmak üzere gerçel sayılar kümesi üzerinde bir f fonksiyonu

$$f(x) = x^2 \cdot (ax + b)$$

biçiminde tanımlanıyor.

$$f(1) = 1$$

$$f'(2) = 2$$

olduğuna göre $f''(3)$ değeri kaçtır?

- A) -3 B) -2 C) -1 D) 4 E) 5

22. a pozitif bir tam sayı olmak üzere pozitif gerçel sayılar kümesi üzerinde f ve g fonksiyonları

$$f(x) = x^a + 3$$

$$g(x) = \sqrt{x} + ax$$

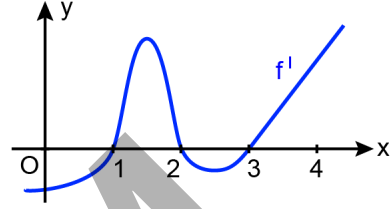
biçiminde tanımlanıyor.

$$(f + g)'(1) = \frac{9}{2}$$

olduğuna göre $(f \cdot g)'(1)$ ifadesinin değeri kaçtır?

- A) 16 B) 15 C) 14 D) 13 E) 12

23. Dik koordinat düzleminde gerçel sayılar kümesi üzerinde tanımlı ve türevlenebilir bir f fonksiyonunun türevi olan f' fonksiyonunun grafiği aşağıda gösterilmiştir.



$[0,4]$ aralığında sadece bir kökü olan f fonksiyonu $f(0) = f'(0)$ ve $f(4) = f'(4)$ eşitliklerini sağlamaktadır.

Buna göre f fonksiyonunun $[0, 4]$ aralığındaki kökü

- I. (1, 2)
II. (2, 3)
III. (3, 4)

aralıklarından hangilerinde olabilir?

- A) Yalnız I B) Yalnız II C) I ve III
D) II ve III E) I, II ve III

24. a bir gerçel sayı olmak üzere

$$\int_0^1 (3x + a)(1 - x) dx = 17$$

eşitliği sağlanıyor.

Buna göre a kaçtır?

- A) 37 B) 36 C) 35 D) 34 E) 33

25. Gerçel sayılar kümesi üzerinde bir f fonksiyonu, her a tam sayısı için

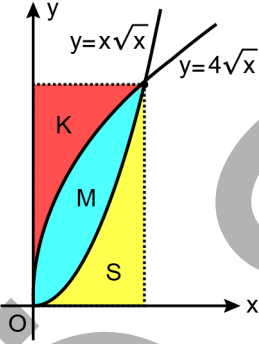
$$\int_a^{a+1} f(x)dx = a^2$$

eşitliğini sağlamaktadır.

Buna göre $\int_{-1}^1 f(2x)dx$ ifadesinin değeri kaçtır?

- A) 1 B) 2 C) 3 D) 4 E) 5

26. Dik koordinat düzleminde $y = x\sqrt{x}$ ve $y = 4\sqrt{x}$ fonksiyonlarının grafikleri aşağıda verilmiştir.



Şekildeki kırmızı, mavi ve sarı boyalı bölgelerin alanları sırasıyla K, M ve S olduğuna göre aşağıdaki sıralamalardan hangisi doğrudur?

- A) $K < S < M$ B) $M < K < S$
C) $M < S < K$ D) $S < K < M$
E) $S < M < K$

27.
$$\frac{2\cos^4 x + \sin^2(2x) + 2\sin^4 x}{2\cos^4 x - 2\sin^4 x}$$

ifadesinin sadeleştirilmiş biçimi aşağıdakilerden hangisidir?

- A) $\sin(2x)$ B) $\cos(2x)$ C) $\sec(2x)$
D) $\operatorname{cosec}(2x)$ E) $\tan(2x)$

28. $x \in \left(0, \frac{\pi}{2}\right)$ ve $y \in \left(0, \frac{\pi}{2}\right)$ olmak üzere

$$\cos x \cdot \cos y = \frac{3}{14}$$

$$\sin x \cdot \sin y = \frac{5}{7}$$

olduğu bilinmektedir.

Buna göre $\sin x \cdot \cos y + \cos x \cdot \sin y$ değeri kaçtır?

- A) $\frac{\sqrt{2}}{2}$ B) $\frac{\sqrt{3}}{2}$ C) $\frac{2}{5}$
D) $\frac{3}{5}$ E) $\frac{4}{5}$

29. Kenarları a, b ve c harfleriyle isimlendirilen bir üçgende c kenarının karşısındaki açı 60° olarak verilmiştir. Bu açı aynı kalmak fakat c kenarının uzunluğu değiştirilmek şartıyla;

- a kenarı aynı kalıp b kenarının uzunluğu 3 birim arttırılırsa bir eşkenar üçgen,
- b kenarı aynı kalıp a kenarının uzunluğu 2 birim arttırılırsa bir dik üçgen

elde edilmektedir.

Buna göre başlangıçta c kenarının uzunluğu kaç birimdir?

- A) 4 B) 5 C) 6 D) 7 E) 8

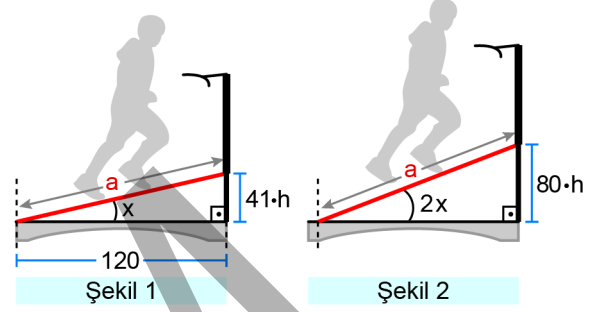
30. $0 < x < 2\pi$ olmak üzere

$$\sin^2 x + \sin(2x) \cdot \cos x = 1$$

eşitliğini sağlayan x değerlerinin toplamı kaçtır?

- A) $\frac{3\pi}{2}$ B) 2π C) $\frac{5\pi}{2}$
D) 3π E) $\frac{7\pi}{2}$

31. Doğrusal bir koşu bandının eğim arttırma tuşuna basıldığında koşu bandının eğimi, koşu bandının uzunluğu sabit kalacak biçimde artmaktadır.

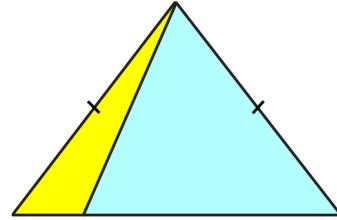


Koşu bandının zemin üzerindeki uç noktasının dayanak çubuğuna uzaklığı Şekil 1'deki gibi 120 cm iken koşu bandı ile zemin arasındaki açı Şekil 2'deki gibi 2 katına çıkarıldığında koşu bandının diğer uç noktasının zeminden yüksekliği $\frac{80}{41}$ katına çıkmıştır.

Buna göre koşu bandının uzunluğu kaç cm'dir?

- A) 123 B) 130 C) 145 D) 150 E) 164

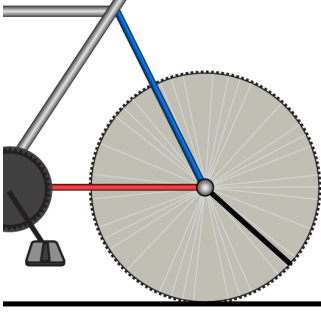
32. Çevre uzunlukları sırasıyla 16 ve 21 birim olan sarı ve mavi renkli iki üçgen birer kenarları ortak olacak biçimde şekildeki gibi birleştirilerek çevre uzunluğu 24 birim olan bir ikizkenar üçgen elde ediliyor.



Buna göre elde edilen ikizkenar üçgenin alanı kaç birimkaredir?

- A) 24 B) 27 C) 30 D) 33 E) 36

33. Daire biçimindeki bir bisiklet tekerleğinin merkezine bağlı olan kırmızı ve mavi parçalar ile siyah bir jant telinin başlangıçtaki görünüşleri aşağıdaki şekilde verilmiştir. Bisiklet hareket ettiğinde hem kırmızı hem mavi parçanın bisiklete göre konumu aynı kalmakta, siyah jant teli ise tekerleğin merkezi etrafında dönmektedir.



Bu bisiklet, aynı yönde

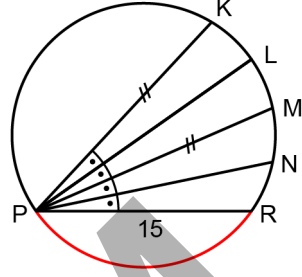
- başlangıçtan itibaren 90 cm yol alıp durduğu anda siyah telin ilk kez mavi parça ile,
- başlangıçtan itibaren 130 cm yol alıp durduğu anda siyah telin ilk kez kırmızı parça ile,
- başlangıçtan itibaren 290 cm yol alıp durduğu anda siyah telin ikinci kez mavi parça ile

üst üste geldiği görülüyor.

Buna göre kırmızı ve mavi parçalar arasındaki dar açının ölçüsü kaç derecedir?

- A) 60 B) 63 C) 70 D) 72 E) 75

34. Şekildeki çembere çizilen beş kirişten art arda olan her iki kiriş arasındaki açı birbirine eşittir.



Bu beş kirişten en uzun olanın uzunluğu 30 birim olup [PK] ve [PM] kirişlerinin uzunlukları birbirine eşittir.

[PR] kirişinin uzunluğu 15 birim olduğuna göre kırmızı renkle gösterilen PR çember yayının uzunluğu kaç birimdir?

- A) 3π B) 5π C) 6π D) 9π E) 10π

35. Dik koordinat düzleminde eksenler üzerinde olmayan A, B, C, D ve E noktalarından A birinci bölgededir. Ayrıca,

- [AB] doğru parçasının sadece x-eksenini,
- [BC] doğru parçasının x ve y-eksenlerini,
- [CD] doğru parçasının sadece y-eksenini,
- [DE] doğru parçasının x ve y-eksenlerini kestiği biliniyor.

Buna göre hangi iki nokta aynı bölgededir?

- A) A ile C B) A ile D C) A ile E
D) B ile C E) B ile D

36. Dik koordinat düzleminde birbirine paralel olan d_1 ve d_2 doğrularının x-ksenini kestiği noktalar arasındaki uzaklık 30 birim, y-ksenini kestiği noktalar arasındaki uzaklık ise 40 birimdir.

Buna göre d_1 ve d_2 doğruları arasındaki uzaklık kaç birimdir?

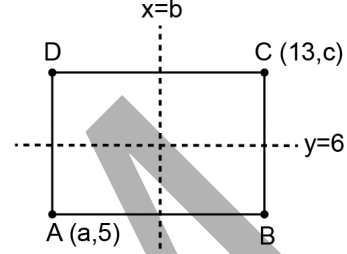
- A) 24 B) 25 C) 26 D) 27 E) 28

37. Dik koordinat düzleminde köşe noktalarının koordinatları $A(4, 0)$, $B(9, 0)$, $C(9, 2)$ ve $D(4, 2)$ olan bir dikdörtgen çiziliyor. Sonra bir kenarı bu dikdörtgenin uzun kenarlarından biri üzerinde bulunan ve alanı 1 birimkare olan bir kare çiziliyor. Daha sonra orijinden geçen bir doğru çizildiğinde doğrunun kare ve dikdörtgenin her birini birbirinden farklı yalnızca birer noktada kestiği görülüyor.

Buna göre çizilen bu karenin orijine en uzak olan noktasının koordinatları toplamı kaçtır?

- A) 10 B) 12 C) 14 D) 16 E) 18

38. a , b ve c pozitif gerçel sayılar olmak üzere dik koordinat düzleminde şekildeki ABCD dikdörtgeninin $A(a, 5)$ köşesinin $x = b$ doğrusuna göre simetriği B köşesi, B köşesinin $y = 6$ doğrusuna göre simetriği ise $C(13, c)$ köşesidir.



ABCD dikdörtgeninin çevresi 20 birim olduğuna göre $a + b + c$ toplamı kaçtır?

- A) 25 B) 24 C) 23 D) 22 E) 21

39. Dik koordinat düzleminde x-eksenine teğet olan bir çember y-eksenini 2 noktada kesmektedir. Bu çemberin; 6 birim sola kaydırılırsa y-eksenini aynı noktalarda keseceği, 5 birim aşağı kaydırılırsa merkezinin x-ekseni üzerinde olacağı görülüyor.

Buna göre başlangıçtaki çemberin y-eksenini kestiği noktalar arasındaki uzaklık kaç birimdir?

- A) 5 B) 6 C) 7 D) 8 E) 9

40. Aşağıda bir matematik etkinliğinde yer alan tilki ile leylek masalı verilmiştir.



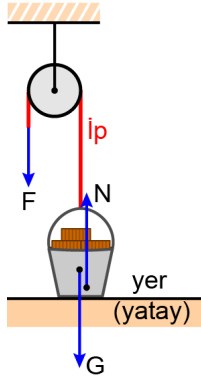
Tilki ile leyleğin birbirine servis ettikleri kapların hacimleri eşit olduğuna göre leyleğin servis ettiği kabın yarıçapı kaç cm'dir?

- A) 2 B) 2,25 C) 2,5 D) 2,75 E) 3

Bu soruların telif hakları ÖSYM'ye aittir. Sorular ÖSYM'nin yazılı izni olmaksızın hiçbir kişi, kurum veya kuruluş tarafından kullanılamaz.

1. Bu testte sırasıyla Fizik (1-14), Kimya (15-27), Biyoloji (28-40) alanlarına ait toplam 40 soru vardır.
2. Cevaplarınızı, cevap kâğıdının Fen Bilimleri Testi için ayrılan kısmına işaretleyiniz.

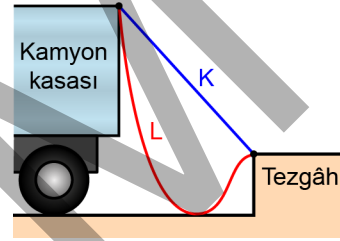
1. Ali içi tuğla dolu olan ve toplam G ağırlığındaki bir kovayı şekilde gösterilen ip-makara sistemi ile kaldırmaya çalışmaktadır. Ali esnemeyen ve kütlesi ihmal edilen ipe F büyüklüğünde kuvvet uygulamakta, bu da bütün çabasına rağmen kovayı hareket ettirmek için yeterli olmamaktadır. İp çekilirken yerin kovaya uyguladığı normal kuvvetin büyüklüğü sıfırdan farklıdır ve N ile gösterilmektedir.



Makarayla ip arasındaki sürtünme ihmal edildiğine göre aşağıdakilerden hangisi G , F ve N arasındaki ilişkiyi doğru ifade eder?

- A) $F = G - N$ B) $F = G + N$ C) $F > G - N$
 D) $F > G + N$ E) $F > G > N$
2. İstanbul Boğazi'nde akıntının olmadığı, rüzgârsız bir günde, bir vapur yere göre 3 m/s hızla yatay doğrultuda gidiyor. Vapurun güvertesinde duran Ahsen, elindeki simit parçasını vapura göre 10 m/s hızla düşey doğrultuda yukarı doğru fırlatıyor. Bu simit parçası fırlatıldıktan $0,6$ saniye sonra bir martı tarafından yakalanıyor.
- Hava direnci ihmal edildiğine göre martı tarafından yakalanmadan hemen önce simit parçasının yere göre hızının büyüklüğü kaç m/s 'dir?
 (Yer çekimi ivmesinin büyüklüğünü 10 m/s^2 alınız.)
- A) 3 B) 4 C) 5 D) $\sqrt{10}$ E) $3\sqrt{2}$

3. Karpuz dolu bir kamyon, manav tezgâhına şekildeki gibi yanaşıyor. O sırada yoldan geçen Ahmet ve Altay, manavın işini kolaylaştırmak için karpuzları kasanın en üst kısmından aynı şekilde ilk hızsız bıraktığında tezgâha ulaştıracak farklı uzunluktaki K , L düzeneklerini tasarlıyorlar. Karpuzların boyutu düzeneklerle karşılaştırıldığında ihmal edilecek kadar küçük olup sürtünmeler önemsizdir.



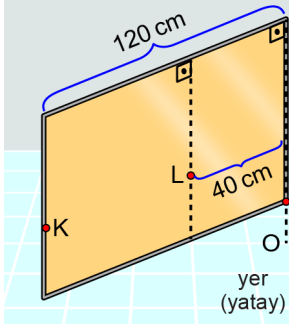
K ve L düzeneklerinden ayrı ayrı tezgâha ulaşan iki özdeş karpuzun

- I. tezgâha ulaştıkları andaki hızları,
 II. tezgâha ulaşma süreleri,
 III. yer çekimi kuvvetinin üzerlerinde yaptığı toplam işler

niceliklerinden hangileri kesinlikle aynıdır?

- A) Yalnız I B) Yalnız II C) I ve II
 D) I ve III E) II ve III

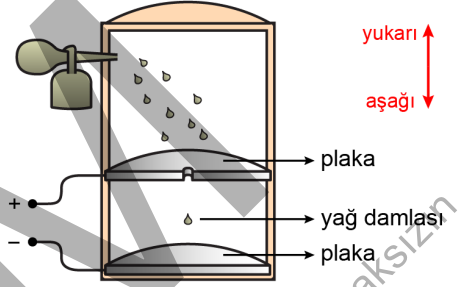
4. Oğuz'la Bilgehan, O ekseninde sürtünmesiz dönebilen, hareketsiz bir kapıyı zıt yönlerde iterek inatlaşmaktadır. Oğuz kapıya O ekseninden 40 cm uzaktaki L noktasından bir kuvvet uygulayarak kapatmaya, Bilgehan ise O ekseninden 120 cm uzaktaki K noktasından 5 N'lik bir kuvvet uygulayarak açmaya çalışmaktadır.



Oğuz ve Bilgehan aynı anda ve kapı düzlemine dik kuvvet uyguladıklarına göre kapının hareketsiz kalması için Oğuz'un uygulaması gereken kuvvet kaç N'dir?

- A) 15 B) 20 C) 25 D) 30 E) 35

5. Yüklü cisimlerin yük miktarını ve yük çeşidini belirlemek için şekilde verilen bir deney düzeneği kuruluyor. Düzenekteki iki iletken paralel levha, potansiyel farkı V olan bir batarya vasıtasıyla yüklenip düzgün bir elektrik alan oluşturuluyor. Üst plakada sadece bir tane yağ damlasının geçebileceği büyüklükte bir delik olan düzenekte hareket eden yağ damlasını gözlemlemek için bir mikroskop kullanılıyor. Delikten geçen bir yağ damlasının sabit hızla aşağıya doğru düştüğü gözlemleniyor.



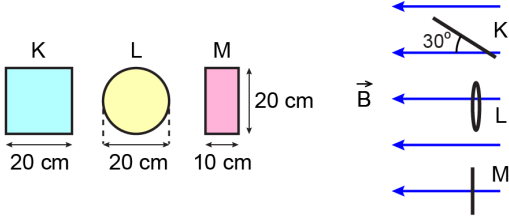
Hava direnci ihmal edildiğine göre deneyle ilgili

- I. Yağ damlasının net elektrik yükü negatiftir.
- II. Plakalar arasındaki düzgün elektrik alanın yönü aşağıya doğrudur.
- III. Bataryanın uçları arasındaki potansiyel fark artırılırsa yağ damlası aşağıya doğru hızlanarak düşer.

yargılarından hangileri doğrudur?

- A) Yalnız I B) Yalnız III C) I ve II
D) II ve III E) I, II ve III

6. Boyutları şekilde verilen K, L ve M yüzeylerinden K kare, L daire ve M dikdörtgen biçimindedir. Bu üç yüzeyden L ve M düzgün manyetik alanın içine alana dik yönde, K ise manyetik alan doğrultusuyla 30° açı yapacak şekilde yerleştirilmiştir.

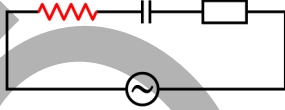


K, L ve M yüzeylerinden geçen manyetik akıların büyüklükleri sırasıyla ϕ_K, ϕ_L, ϕ_M arasındaki ilişki aşağıdakilerden hangisidir?

($\sin 30^\circ = \cos 60^\circ = \frac{1}{2}$, $\pi = 3$ alınız.)

- A) $\phi_K > \phi_L > \phi_M$ B) $\phi_K > \phi_L = \phi_M$
 C) $\phi_L > \phi_K = \phi_M$ D) $\phi_L > \phi_M > \phi_K$
 E) $\phi_M > \phi_K > \phi_L$

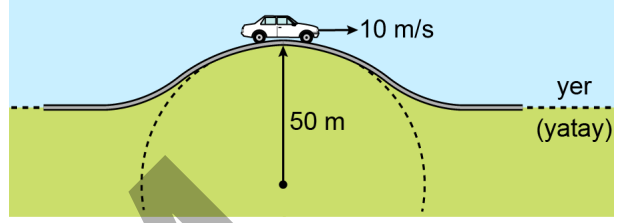
7. Bir direnç, bir sığaç ve bilinmeyen bir devre elemanı bir alternatif gerilim kaynağına bağlanarak şekildeki devre oluşturuluyor. Alternatif gerilimin frekansının belirli bir değerinde bu devre sadece saf dirençten oluşmuş gibi davranıp devre akımının en büyük değeri aldığı gözlemleniyor.



Buna göre devredeki bilinmeyen devre elemanı aşağıdakilerden hangisi olabilir?

- A) B) C)
 D) E)

8. Kütlesi 1000 kg olan boyutları önemsiz bir otomobil, eğrilik yarıçapı 50 m olan çember yayı biçimindeki bir yolun üzerinden şekildeki gibi 10 m/s'lik sabit süratle geçmektedir.



Buna göre yerin en yüksek noktasındayken otomobilin yola uyguladığı kuvvetin büyüklüğünün ağırlığına oranı kaçtır?

(Yer çekimi ivmesinin büyüklüğünü 10 m/s^2 alınız.)

- A) 4/5 B) 1 C) 3 D) 7/2 E) 4

9. İpe bağlı bir top, dikey bir eksen etrafında yatay düzlemdeki çembersel bir yörünge boyunca sabit süratle döndürülmektedir.

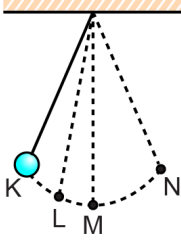
Bu topun çizgisel momentumu ve açısal momentumuyla ilgili

- I. Vektörel niceliklerdir.
 II. Yönleri aynıdır.
 III. Aynı birimle ifade edilebilirler.

yargılarından hangileri her ikisi için de ortaktır?

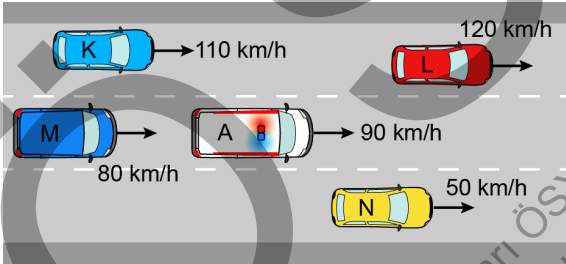
- A) Yalnız I B) Yalnız II C) Yalnız III
 D) I ve II E) II ve III

10. Bir sarkaç şekilde gösterilen K ve N noktaları arasında basit harmonik hareket yapmaktadır.



M noktasının denge konumu olduğu bilindiğine göre sarkaç; K, L, M ve N noktalarından geçerken sahip olduğu hız sırasıyla v_K , v_L , v_M ve v_N arasındaki ilişki aşağıdakilerin hangisidir?

- A) $v_N > v_M > v_L > v_K$ B) $v_K > v_L > v_M > v_N$
 C) $v_K = v_N > v_L > v_M$ D) $v_M > v_L > v_K > v_N$
 E) $v_M > v_L > v_K = v_N$
11. Üç şeritli bir yolda birbirlerinden farklı sabit hızlarla ilerleyen bir ambulans ve dört otomobilin belirli bir andaki konumları şekilde görülmektedir. Ambulans saatte 90 kilometre sabit hızla ilerlemektedir. Diğer araçlar; K, L, M ve N ise sırasıyla saatte 110, 120, 80 ve 50 kilometre sabit hızlarla aynı yönde ilerlemektedir. Ambulansın sireni ise sabit 900 Hz frekansta ses dalgaları üretmektedir.



Buna göre araçlar gösterilen konumdayken bir süre sonra hangi araçların sürücüleri ambulans sireninin sesini 900 Hz'ten daha yüksek bir frekansta işitebilir?

- A) K ve L B) K ve N C) K ve M
 D) L ve M E) L ve N

12. Atomun yapısını açıklamak amacıyla zaman içinde üretilen bazı atom teorilerine ait bilgiler aşağıda numaralandırılarak verilmiştir.

- I. Atomda pozitif yüklü parçacıkların bulunduğu, çekirdek adı verilen bir yapı olduğu fikri ortaya atılmıştır.
- II. Bir atoma ait elektronların olası konumlarının dalga denklemi ile hesaplanabileceği fikri ortaya atılmıştır.
- III. Elektronların ışığa yapmadan kesikli enerji değerlerine sahip bazı kararlı yörüngelerde dolandığı fikri ortaya atılmıştır.

Bu bilgilerin atom teorilerinin tarihsel gelişimine göre doğru sıralaması aşağıdakilerden hangisidir?

- A) II - I - III B) I - II - III C) I - III - II
 D) III - I - II E) III - II - I

13. Eşik enerjisi 2,5 eV olan bir metalin kullanıldığı fotoelektrik olay düzeneğine 4000 Å dalga boyulu ışık gönderiliyor.

Bu düzeneğin bağlı olduğu devreden akım geçmediğine göre

- I. Kullanılan ışığın enerjisi metal yüzeyden fotoelektron sökmeye yetmemiştir.
- II. Devrede oluşan fotoelektronları durdurmak için ters bağlı bir üreteç bulunmaktadır.
- III. Dalga boyu 4100 Å yapılırsa devreden akım geçmeye başlar.

yargularından hangileri doğru olabilir?

(h planck sabiti, c ışık hızı olmak üzere $hc = 12400 \text{ eV} \cdot \text{Å}$)

- A) Yalnız I B) Yalnız II C) Yalnız III
 D) I ve III E) II ve III

14. Günlük hayatta çok çeşitli alanlarda kullanılan aşağıdaki görüntüleme cihazlarının hangisinde görüntü oluşturulurken mekanik dalga kullanılır?

- A) Röntgen B) Tomografi
 C) Manyetik Rezonans (MR) D) Radar
 E) Sonar

15. Temel hâldeki 24Cr atomuyla ilgili

- I. Manyetik kuantum sayısı (m_ℓ) 0 olan toplam 12 elektron vardır.
- II. Açısal momentum kuantum sayısı (ℓ) 1 olan toplam 12 elektron vardır.
- III. Baş kuantum sayısı (n) 4 olan toplam 2 elektron vardır.

ifadelerinden hangileri doğrudur?

- A) Yalnız II B) Yalnız III C) I ve II
D) I ve III E) II ve III

16. Difüzyon hızlarını belirlemek amacıyla yapılan bir deneyde sıcaklıkları ve basınçları aynı olan CH_4 ve He gazları bir cam borunun uçlarından aynı anda bırakılıyor. Gazların bir dakikada aldıkları yollar ayrı ayrı ölçülüyor.

Buna göre CH_4 gazının aldığı yolun He gazının aldığı yola oranı kaçtır?(He = 4 g/mol, CH_4 = 16 g/mol)

- A) $\frac{1}{4}$ B) $\frac{1}{3}$ C) $\frac{1}{2}$ D) 2 E) 4

17. $\text{Pb}(\text{N}_3)_2(\text{k}) \rightarrow \text{Pb}(\text{k}) + 3\text{N}_2(\text{g})$

tepkimesine göre 582 g $\text{Pb}(\text{N}_3)_2$ nin tamamının bozunmasıyla açığa çıkan N_2 gazının 273 K sıcaklık ve 3 atm basınçtaki hacmi kaç litredir?

($\text{Pb}(\text{N}_3)_2$ = 291 g/mol, $R = \frac{22,4}{273}$ L atm mol⁻¹ K⁻¹,

N_2 nin ideal gaz olarak davrandığı varsayılacaktır.)

- A) 67,2 B) 44,8 C) 33,6 D) 22,4 E) 11,2

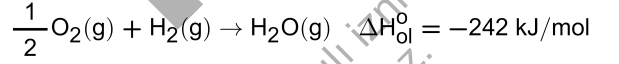
18. Sıcaklıkları aynı olan 100 mL 0,3 M Na_3PO_4 sulu çözeltisi ile 300 mL 0,1 M Na_2SO_4 sulu çözeltisi karıştırılıyor ve aynı sıcaklıkta su buharlaştırılarak karışımın hacmi 100 mL azaltılıyor.

Buna göre son karışımındaki Na^+ (suda) iyonunun derişimi kaç molardır?

(Na_3PO_4 ve Na_2SO_4 ün suda tamamen iyonlarına ayrışarak çözüldüğü ve karıştırma işleminde toplam hacmin değişmediği varsayılacaktır.)

- A) 0,20 B) 0,25 C) 0,30 D) 0,40 E) 0,50

19. 25 °C'de suyun (H_2O) elementlerinden oluşma tepkimesi aşağıdaki gibidir.



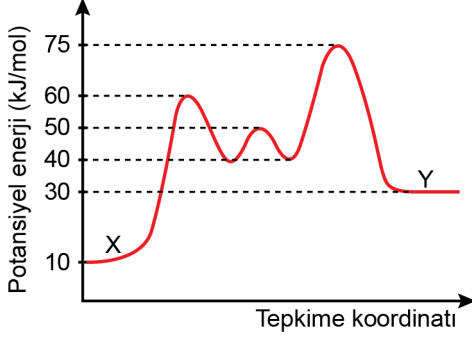
Bu tepkimeyle ilgili

- I. 2 mol $\text{H}_2\text{O}(\text{g})$ oluştuğunda 484 kJ ısı açığa çıkar.
- II. Girenlerin standart oluşum entalpileri toplamı ürününden büyüktür.
- III. Oluşan bağ enerjileri toplamı, kırılan bağ enerjileri toplamından küçüktür.

ifadelerinden hangileri doğrudur?

- A) Yalnız I B) Yalnız II C) Yalnız III
D) I ve II E) II ve III

20. $X \rightarrow Y$ tepkimesinin potansiyel enerji-tepkime koordinatı grafiği aşağıda verilmiştir.



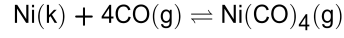
Bu tepkimeyle ilgili aşağıdakilerden hangisi doğrudur?

- A) İki basamakta gerçekleşir.
 B) Entalpi değişimi -20 kJ/mol 'dür.
 C) Tepkime hızını ikinci basamak belirler.
 D) Aktivasyon enerjisi en büyük olan ikinci basamaktır.
 E) Birinci basamağın ileri aktivasyon enerjisi $+50 \text{ kJ/mol}$ 'dür.
21. Belirli bir sıcaklıkta derişimi $0,1 \text{ M}$ olan bir zayıf monoprotik asidin (HA) sulu çözeltisinin pH değeri 4 'tür.

Bu asidin aynı sıcaklıktaki ayrışma denge sabiti (K_a) kaçtır? (Denge durumunda HA derişiminin $0,1 \text{ M}$ olduğu ve sudan gelen H^+ iyonu derişiminin ihmal edildiği varsayılacaktır.)

- A) 1×10^{-4} B) 1×10^{-5} C) 1×10^{-6}
 D) 1×10^{-7} E) 1×10^{-8}

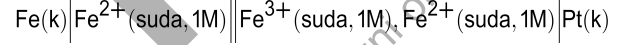
22. Belirli bir sıcaklıkta sabit hacimli kapalı bir kaptaki $2,5 \text{ atm}$ basınçtaki CO gazının yeterli miktarda Ni katısıyla tepkimesi aşağıdaki gibidir.



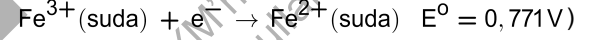
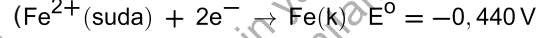
Tepkime dengeye ulaştığında toplam gaz basıncı 1 atm olduğuna göre tepkimenin çalışılan sıcaklıkta kısmi basınçlar cinsinden denge sabiti (K_p) kaçtır?

- A) 10 B) 8 C) 6 D) 4 E) 2

23. KNO_3 (suda) içeren tuz köprüsü kullanılarak oluşturulan bir elektrokimyasal hücrenin şematik gösterimi aşağıda verilmiştir.

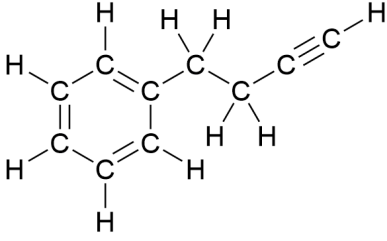


Bu elektrokimyasal hücreyle ilgili 25°C 'de aşağıdakilerden hangisi doğrudur?



- A) Sol yarı hücredeki $\text{Fe}^{2+}(\text{suda})$ derişimi zamanla azalır.
 B) Anot yarı hücresinde zamanla $\text{K}^+(\text{suda})$ derişimi artar.
 C) Elektrokimyasal hücrede toplam Fe(k) kütlesi zamanla değişmez.
 D) Standart hücre potansiyeli $1,211 \text{ V}$ 'dir.
 E) Sağ yarı hücreye bir miktar $\text{Fe}^{3+}(\text{suda})$ ilave edilirse hücre potansiyeli azalır.

24. Bir molekülün açık formülü aşağıda verilmiştir.



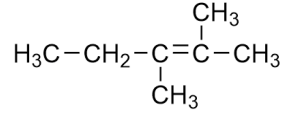
Değerlik bağ kuramına göre bu moleküle ilgili aşağıdakilerden hangisi doğrudur?

- A) sp^2 hibritleşmesi yapan karbon atomlarının sayısı 2'dir.
 B) sp^3 hibritleşmesi yapan karbon atomlarının sayısı 8'dir.
 C) sp hibritleşmesi yapan karbon atomlarının sayısı 2'dir.
 D) Moleküldeki toplam pi bağlarının sayısı 3'tür.
 E) Moleküldeki toplam sigma bağlarının sayısı 16'dır.

25. Aşağıda formülü verilen bileşiklerden hangisi anorganik bileşik olarak sınıflandırılır?

- A) CH_3COOH B) NH_4HCO_3
 C) CH_4 D) CH_3OH
 E) CH_3NH_2

26. Aşağıda bir organik bileşiğin açık formülü verilmiştir.



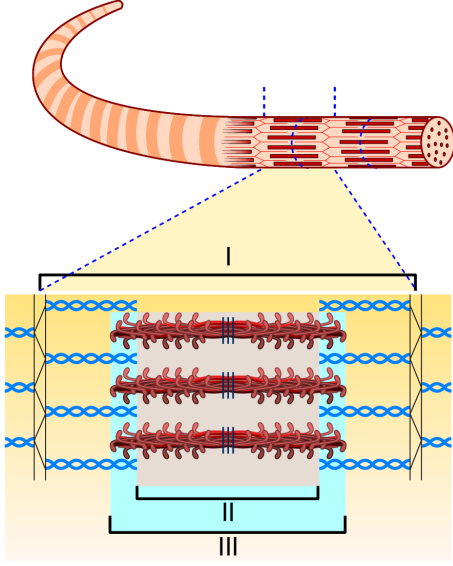
Bu bileşikle ilgili aşağıdakilerden hangisi yanlıştır?

- A) HCl ile tepkimesinden oluşan ürün alkil halojenür olarak sınıflandırılır.
 B) Doymamış hidrokarbon olarak sınıflandırılır.
 C) *trans*-2,3-Dimetilpenten olarak adlandırılır.
 D) Uygun şartlarda Cl_2 katılırsa 2,3-dikloro-2,3-dimetilpentan bileşiği elde edilir.
 E) Su katılması sonucu alkol oluşur.

27. Asetilene (C_2H_2) uygun şartlarda su katılması tepkimesi sonucu oluşan kararlı ürün hangi organik bileşik sınıfında yer alır?

- A) Alkol B) Karboksilik asit
 C) Eter D) Aldehit
 E) Keton

28. Aşağıda iskelet kası hücresinin kasılma birimi olan bir sarkomer şematize edilmiştir.



Buna göre kasın kasılıp gevşeme sürecinde numaralanmış kısımlardan hangilerinin boyunda değişiklik meydana gelmez?

- A) Yalnız I B) Yalnız III C) I ve II
D) II ve III E) I, II ve III
29. İnsanda oogenez sırasında oluşan birincil oosit ve ikincil oosit hücreleriyle ilgili aşağıdakilerden hangisi doğrudur?
- A) Bu iki hücredeki toplam DNA miktarları eşittir.
B) Birincil oosit, oogonyumun mayoz geçirmesiyle oluşur.
C) İkincil oosit, dölleninceye kadar metafaz II evresinde bekler.
D) İkincil oositin sitoplazma miktarı kutup hücresiyle eşittir.
E) Bu iki hücrenin toplam kromozom sayıları eşittir.

30. Böbrek atardamarına gelen üre molekülü, vücuttan uzaklaştırılırken aşağıdaki yapıların hangisinden en son geçer?

- A) Proksimal tüp B) Glomerulus
C) Distal tüp D) Henle kulpu
E) Toplama kanalı

31. Melatonin hormonuyla ilgili

- I. Hipofiz bezi tarafından salgılanır.
II. Karanlık ortamda melatonin salgılanması artar.
III. Biyolojik saatin düzenlenmesinde rol alır.

İfadelerinden hangileri doğrudur?

- A) Yalnız I B) Yalnız II C) I ve III
D) II ve III E) I, II ve III

32. İnsan kalbinin yapısı ve işleviyle ilgili aşağıdaki ifadelerden hangisi yanlıştır?

- A) Karıncık duvarı kasları, kulakçık duvarı kaslarından daha kalındır.
B) Bazı hormonlar kalp atış hızını etkiler.
C) Kalpte kanın belirli yönde ilerlemesine izin veren kapakçıklar bulunur.
D) Kalpte kulakçık ve karıncıklar aynı anda kasılır.
E) Kalp kasının bazı hücreleri impuls üreten düğümler şeklinde özelleşmiştir.

33. Aşağıdakilerden hangisinin bir popülasyonun büyüklüğünü etkilemesi **beklenmez**?

- A) Popülasyonda rastgele eşleşmenin görülmesi
- B) Popülasyon içine veya dışına göçlerin olması
- C) Popülasyonun doğum ve ölüm oranlarının farklılık göstermesi
- D) Popülasyonun yayılış gösterdiği ortamda koşulların değişmesi
- E) Popülasyonun bireyleri arasında besin kaynakları için rekabetin olması

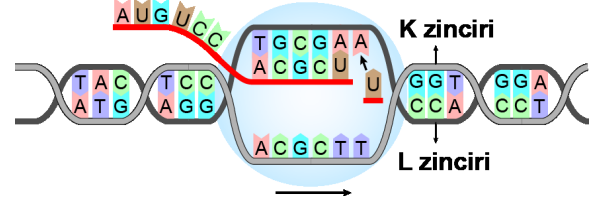
34. Bir komünitede iki farklı canlı türü arasındaki etkileşimde her iki türün de yarar sağladığı bilindiğine göre bu etkileşimle ilgili aşağıdakilerden hangisi **söylenemez**?

- A) Türlerden biri diğerine besin sağlayabilir.
- B) Türlerden birinin sayısındaki azalma diğer türün bireylerini etkileyebilir.
- C) Bazı birlikliklerde türlerden biri birliklikten ayrılırsa bağımsız bir şekilde yaşayabilir.
- D) Bu birliklik, farklı alemlerde yer alan iki tür arasında görülebilir.
- E) Bu birliklikteki türler her zaman eşit fayda sağlar.

35. Ökaryotik hücrelerde bulunan DNA ve RNA'da aşağıdaki özelliklerden hangisi ortaktır?

- A) Nükleotit polimeri olma
- B) Replikasyon geçirebilme
- C) Riboz şekerine sahip olma
- D) İkili sarmal yapıya sahip olma
- E) Ribozomun yapısında yer alma

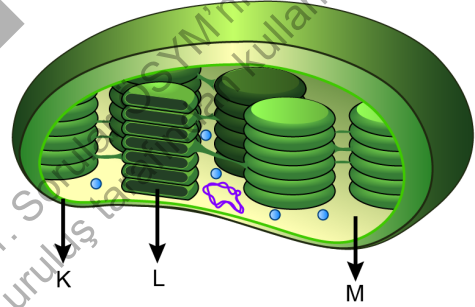
36. DNA'nın kalıp görevi gördüğü bir sentez olayı aşağıda şematize edilmiştir.



Buna göre aşağıdaki ifadelerden hangisi doğrudur?

- A) Gerçekleşen olay translasyondur.
- B) Sentezi, DNA polimeraz enzimi gerçekleştirir.
- C) DNA zincirlerinin birbirinden ayrılmasında RNA polimeraz enzimi görev yapar.
- D) Sentez sırasında Okazaki parçaları oluşur.
- E) K zinciri, sentezde kalıp zincir olarak kullanılmaktadır.

37. Aşağıda kloroplast organeli şematize edilmiştir.



Buna göre K, L ve M kısımlarıyla ilgili

- I. K, elektron taşıma sisteminin bulunduğu yerdir.
- II. L, suyun fotolizinin gerçekleştiği yerdir.
- III. M, Calvin döngüsünün gerçekleştiği yerdir.

ifadelerinden hangileri doğrudur?

- A) Yalnız I
- B) I ve II
- C) I ve III
- D) II ve III
- E) I, II ve III

38. Oksijenli solunumla ilgili aşağıdaki ifadelerden hangisi **yanlıştır**?

- A) Enerji kaynağı olarak karbonhidratlar, lipitler veya proteinler kullanılabilir.
- B) Hem oksidatif hem de substrat düzeyinde fosforilasyon görülür.
- C) Kemiozmotik mekanizmayla ATP üretilir.
- D) Hem indirgenme hem de yükseltgenme tepkimeleri gerçekleşir.
- E) Sadece mitokondriye sahip canlılarda gerçekleşir.

39. Hidatodlarla ilgili aşağıdaki ifadelerden hangisi **doğrudur**?

- A) Işıқта açılıp karanlıkta kapanırlar.
- B) Sadece gövdede bulunurlar.
- C) Fotosentez yaparlar.
- D) Gutasyonla su kaybederler.
- E) Bekçi hücrelerine sahiptirler.

40. Aşağıdakilerden hangisi bitkilerdeki ksilem ve floem için ortaktır?

- A) Bitkiye mekanik destek sağlama
- B) Maddelerin aktif taşınması
- C) Hücre çeperlerinde sekonder kalınlaşma
- D) Üst üste dizilen hücrelerin aralarındaki çeperlerin tamamen erimiş olması
- E) Maddelerin çift yönlü taşınması

Bu soruların telif hakkı ÖSYM'ye aittir. Sorular ÖSYM'nin yazılı izni olmaksızın hiçbir kişi, kurum veya kuruluş tarafından kullanılamaz.

SINAVDA UYULACAK KURALLAR

1. Sınav salonunda saate entegre kamera ile kayıt yapılıyor ise kamera kayıtlarının incelenmesinden sonra sınav kurallarına uymadığı tespit edilen adayların sınavları, ÖSYM Yönetim Kurulunca geçersiz sayılacaktır.
2. **Cep telefonu ile sınava girmek kesinlikle yasaktır.** Adayların sınav binasına; her türlü delici ve kesici alet, ateşli silah, çanta, cüzdan, cep telefonu, her türlü saat, anahtarlık, her türlü araç anahtarı, kablosuz iletişim sağlayan bluetooth ve benzeri cihazlar ile; kulaklık, kolye, küpe, yüzük (**alyans hariç**), bilezik, broş ve diğer takılar, her türlü plastik, cam eşya (**şeffaf/numaralı gözlük hariç**), plastik ve metal içerikli eşyalar (**başörtü için kullanılan boncuklu/boncuksuz toplu iğne, kâğıt ve metal para, anahtarlıksız basit anahtar, görüntü alma, kayıt yapma ve kablosuz iletişim sağlama özelliği bulunmayan bir adet ulaşım kartı (veya banka kartı/kredi kartı), basit tokalı kemer, basit tel toka, lastik toka ve basit piercing hariç**) her türlü elektronik/mechanik cihaz ve her türlü müsvedde kâğıt, defter, kalem, silgi, kalemtraş, kitap, ders notu, sözlük, dergi, gazete ve benzeri yayınlar, cetvel, pergel, açılöçer ve bu gibi araçlarla, yiyecek içecek (**şeffaf pet şişe içerisinde bandajı çıkarılmış su hariç**), ilaç ve diğer tüketim maddeleri ile gelmeleri kesinlikle yasaktır. Bu tür eşya, araç-gereçlerle sınava girmiş adaylar mutlaka Salon Tespit Tutanağı'na yazılacak, bu adayların sınavı geçersiz sayılacaktır. **Ancak, ÖSYM Başkanlığı tarafından belirlenen Engelli ve Yedek Sınav Evrakı Yönetim Merkezi (YSYM) binalarında sınava girecek olan engelli adayların sınav giriş belgelerinde yazılı olan araç-gereçler, cihazlar vb. yukarıda belirtilen yasakların kapsamı dışında değerlendirilecektir.**
3. Bu sınav için verilen cevaplama süresi **180 dakikadır (3 saat)**. Sınav başladıktan sonra **ilk 135** ve **son 15** dakika içinde adayın sınavdan çıkmasına kesinlikle izin verilmeyecektir. **Bu süreler dışında, cevaplama sınav bitmeden tamamlarsanız cevap kâğıdınızı ve soru kitapçığınızı salon görevlilerine teslim ederek salonu terk edebilirsiniz. Bildirilen sürele aykırı davranışlardan adayın kendisi sorumludur.**
4. **Sınav salonundan ayrılan aday, her ne sebeple olursa olsun, tekrar sınav salonuna alınmayacaktır.**
5. Sınav süresince görevlilerle konuşmak, görevlilere soru sormak yasaktır. Aynı şekilde görevlilerin de adaylarla yakından ve alçak sesle konuşmaları ayrıca adayların birbirinden kalem, silgi vb. şeyleri istemeleri kesinlikle yasaktır.
6. Sınav sırasında, görevlilerin her türlü uyarısına uymak zorundasınız. Sınavınızın geçerli sayılması, her şeyden önce, sınav kurallarına uymanıza bağlıdır. Kurallara aykırı davranışta bulunanlar ve yapılacak uyarılara uymayanlar Salon Tespit Tutanağı'na yazılacak ve sınavları geçersiz sayılacaktır.
7. Sınav sırasında kopya çeken, çekmeye kalkışan, kopya veren, kopya çekilmesine yardım edenler Salon Tespit Tutanağı'na yazılacak ve bu adayların sınavları geçersiz sayılacaktır. Adayların test sorularına verdikleri cevapların dağılımları bilgi işlem yöntemleriyle incelenecek, bu incelemelerden elde edilen bulgular bireysel veya toplu olarak kopya çekildiğini gösterirse kopya eylemine katılan adayın/adayların sınavı geçersiz sayılacak ayrıca bu aday/adaylar 2 yıl boyunca ÖSYM tarafından düzenlenen hiçbir sınav başvuru yapamayacak ve sınava giremeyecektir. Sınav görevlileri bir salondaki sınavın, kurallara uygun biçimde yapılmadığını, toplu kopya girişiminde bulunulduğunu raporlarında bildirdiği takdirde, ÖSYM bu salonda sınava giren tüm adayların sınavını geçersiz sayabilir.
8. Cevap kâğıdında doldurmanız gereken alanlar bulunmaktadır. Bu alanları doldurunuz. Cevap kâğıdınızı başkaları tarafından görülmeyecek şekilde tutmanız gerekmektedir. Cevap kâğıdına yazılacak her türlü yazıda ve yapılacak bütün işaretlemelerde kurşun kalem kullanılacaktır. Sınav süresi bittiğinde cevapların, cevap kâğıdına işaretlenmiş olması gerekir. Soru kitapçığına işaretlenen cevaplar geçerli değildir.
9. Soru kitapçığınızı alır almaz kitapçık kapağında bulunan alanları doldurunuz. Size söylendiği zaman sayfaların eksik olup olmadığını, kitapçıkta basım hatalarının bulunup bulunmadığını ve soru kitapçığının her sayfasında basılı bulunan soru kitapçık numarasının, kitapçığın ön kapağında basılı soru kitapçık numarasıyla aynı olup olmadığını kontrol ediniz. Soru kitapçığının sayfası eksik veya basım hatalıysa değiştirilmesi için salon başkanına başvurunuz. **Size verilen soru kitapçığının numarasını cevap kâğıdınızdaki "Soru Kitapçık Numarası" alanına yazınız ve kodlayınız. Soru kitapçığı üzerinde yer alan Soru Kitapçık Numarasını doğru kodladığınızı beyan eden alanı imzalayınız.**
10. Sınav sonunda soru kitapçıkları toplanacak ve ÖSYM'de incelenecektir. Soru kitapçığının sayfalarını koparmayınız. Soru kitapçığının bir sayfası bile eksik çıkarsa sınavınız geçersiz sayılacaktır.
11. Cevap kâğıdına ve soru kitapçığına yazılması ve işaretlenmesi gereken bilgilerde bir eksiklik ve/veya yanlışlık olması hâlinde sınavınızın değerlendirilmesi mümkün değildir, bu husustaki özen yükümlülüğü ve sorumluluk size aittir.
12. Soruları ve/veya bu sorulara verdiğiniz cevapları ayrı bir kâğıda yazıp bu kâğıdı dışarı çıkarmanız kesinlikle yasaktır.
13. **Sınav salonundan ayrılmadan önce, soru kitapçığınızı, cevap kâğıdınızı ve sınava giriş belgenizi salon görevlilerine eksiksiz olarak teslim ediniz. Bu konudaki sorumluluk size aittir.**
14. Sınav süresi salon görevlilerinin "SINAV BAŞLAMIŞTIR" uyarısıyla başlar, "SINAV BİTMİŞTİR" uyarısıyla sona erer.

Bu testlerin her hakkı saklıdır. Hangi amaçla olursa olsun, testlerin tamamının veya bir kısmının Merkezimizin yazılı izni olmadan kopya edilmesi, fotoğrafının çekilmesi, herhangi bir yolla çoğaltılması, yayımlanması ya da kullanılması yasaktır. Bu yasağa uymayanlar gerekli cezai sorumluluğu ve doğacak tüm mali külfeti peşinen kabullenmiş sayılır.

2026 ALAN YETERLİLİK TESTLERİ (AYT)

2026 YKS 2. OTURUM ALAN YETERLİLİK TESTLERİ (AYT)

21-06-2026

TÜRK DİLİ VE
EDEBİYATI-SOSYAL
BİLİMLER-1 TESTİ

1. B
2. D
3. B
4. E
5. D
6. C
7. E
8. D
9. A
10. E
11. E
12. D
13. A
14. B
15. C
16. C
17. D
18. C
19. B
20. B
21. C
22. E
23. C
24. A
25. B
26. A
27. B
28. D
29. E
30. A
31. A
32. E
33. B
34. B
35. C
36. D
37. B
38. E
39. E
40. A

SOSYAL BİLİMLER-2 TESTİ

1. C
2. E
3. A
4. A
5. C
6. B
7. B
8. A
9. B
10. C
11. D
12. C
13. B
14. E
15. A
16. D
17. B
18. B
19. C
20. A
21. D
22. E
23. C
24. E
25. C
26. C
27. A
28. D
29. D
30. E
31. E
32. A
33. D
34. C
35. D
36. E
37. C
38. B
39. A
40. C
41. E
42. D
43. A
44. C
45. D
46. B

MATEMATİK TESTİ

1. D
2. A
3. E
4. B
5. C
6. A
7. A
8. D
9. A
10. D
11. D
12. C
13. C
14. E
15. B
16. E
17. E
18. E
19. C
20. D
21. B
22. A
23. C
24. E
25. C
26. B
27. C
28. B
29. D
30. D
31. A
32. B
33. D
34. B
35. B
36. A
37. A
38. E
39. D
40. C

FEN BİLİMLERİ TESTİ

1. A
2. C
3. D
4. A
5. C
6. C
7. B
8. A
9. A
10. E
11. B
12. C
13. B
14. E
15. C
16. C
17. B
18. E
19. D
20. E
21. D
22. B
23. D
24. C
25. B
26. C
27. D
28. B
29. C
30. E
31. D
32. D
33. A
34. E
35. A
36. C
37. D
38. E
39. D
40. A

Bu soruların telif hakları ÖSYM'ye aittir. Sorular ÖSYM'nin yazılı izni olmaksızın hiçbir kişi, kurum veya kuruluş tarafından kullanılamaz.